



ASSOCIATION EAU TOURAINE
5 RUE DES PERVENCHES
37 300 JOUÉ-LÈS-TOURS

Février 2020

eau-touraine@laposte.net

<https://www.eau-touraine.fr/>

ANALYSE DES RAPPORTS ANNUELS 2020 SUR L'EAU DE TOURS MÉTROPOLE VAL DE LOIRE PRÉSENTATION

Les gestionnaires de l'eau potable, qu'ils soient une société en charge d'une Délégation de Service Public (DSP) - uniquement Véolia dans la métropole - ou une Régie Publique, comme Tours, doivent établir un rapport de leur gestion de l'année écoulée :

- Rapport Annuel d'Activité (RAD) pour l'eau potable pour la société VEOLIA
- Rapport annuel de Prix et Qualité du Service public de l'Eau et de l'assainissement (RPQS) produit par la collectivité
- Compte Administratif du budget annexe de l'eau potable pour la Régie publique.

Ces rapports sont remis aux élus et, une fois adoptés, consultables par le public.

Eau-Touraine les a donc étudiés, en a décortiqué le contenu et rédigé un document que vous pouvez consulter et télécharger sur notre site.

Nous faisons dans ce document des remarques dont certaines sont identiques à celles de l'an dernier.

SUR LES TARIFS

✓ il y a eu dans les DSP un abandon des parts communales - qui servent à l'entretien et au renouvellement des canalisations – au profit des tarifs Véolia, afin de maintenir le prix de l'eau sans trop d'augmentation pour le consommateur.

✓ certaines villes en DSP, La Riche, Chambray-lès-Tours, reçoivent et distribuent de l'eau produite par la Régie de Tours. Celle-ci était facturée avant la création de la Métropole, et ne peut plus l'être depuis 2017. Des fonds de travaux sont indiqués dans les RAD qui permettraient de compenser cet avantage. Or, les prix au m³ calculés à partir de ces montants sont différents d'une commune à l'autre. Les habitants de Tours paient-ils une partie de l'eau de ces communes afin d'y faire apparaître un prix moins élevé et ainsi valoriser l'image des DSP ?

✓ l'Agence de l'eau verse des subventions pour certains travaux. Si la Régie de Tours affiche ce qu'elle a reçu dans ses bilans, Véolia ne mentionne aucune subvention en recette. Pourquoi ?

✓ l'Agence de l'eau a versé en 2019 à TMVL une subvention de 80 775,00 euros pour « Étude des modes de gestion des services d'eau potable », cette étude a-t-elle été réalisée ? par qui ? quelles sont ses conclusions et où peut-on la consulter ?

SUR L'ORIGINE DE L'EAU

Au niveau de la Métropole, 4 ressources sont sollicitées :

-Eau issue des alluvions de Loire (4 usines) 62,50 % du total de la production de la métropole

-Eau issue de la nappe du Cénomanién (19 sites de prélèvement) 28,81%

-Eau issue du Cher (3 sites comprenant eau de surface et nappe alluviale) 6,85 %

-Eau issue de la nappe du Turonien 1,84 %

Cette diversité de ressources permet, par des interconnexions, de sécuriser l'alimentation en eau potable de la population, même en cas de défaillance ou de pollution accidentelle.

La capacité de production provenant des nappes alluviales représente le double de la consommation réelle. La généralisation des interconnexions permettrait d'alimenter l'ensemble du territoire métropolitain et de ne garder les forages dans la nappe du Cénomanién que pour les cas d'urgence.

Véolia affirme dans les commentaires de ses rapports: « *Globalement le pompage en nappe du Cénomanién est en baisse de près de 9% en 2019. Le volume pompé en 2019 est même au niveau le plus bas depuis 4 ans.* » Pourtant plus 60 % de l'eau consommée sur les communes confiant cette gestion à Véolia provient encore de cette nappe à protéger, alors que pour les communes en régie cette proportion n'est que de 11 %.

On peut remarquer que le traitement de l'eau du Cénomanién est beaucoup plus réduit que pour les eaux d'origine fluviale, et revient donc moins cher à la production. Pourtant Véolia la fait payer aux consommateurs au même prix et parfois même encore plus cher que l'eau fluviale.

SUR LES ÉTUDES PRÉALABLES AU CHOIX DE GESTION

Les études pré-délégation présentées par des cabinets privés aux décideurs pour le choix DSP/Régie sont systématiquement faussées au profit de ... une DSP. Alors, pourquoi les commander, les payer fort cher ?

Nous constatons toujours de grosses différences entre les prévisions de ces études initiales et les chiffres qui résultent des comptes financiers dans les années qui suivent.

Dans les DSP des avenants, parfois dès le troisième mois après la signature du contrat, modifient les tarifs, et toujours en augmentation. Les études préalables sont-elles sérieuses et objectives ?

Un contrôle accru de la collectivité, comme la loi l'y oblige, est-il prévu et effectué ?

Denise Ferrisse, Présidente Eau-Touraine

LA GESTION DE L'EAU POTABLE EN 2020 PAR TOURS MÉTROPOLÉ VAL DE LOIRE.

ANALYSE DE L'ACTIVITÉ ET DES COMPTES FINANCIERS DES DIX D.S.P. de VEOLIA ET DE LA RÉGIE PUBLIQUE DE L'EAU.

Depuis sa création en 2015, le collectif Eau-Touraine devenu en 2018 Association Eau Touraine milite pour que l'eau potable soit un bien commun de l'humanité et que sa gestion soit assurée dans le cadre d'un service public local soucieux de la protection de l'environnement. Elle réalise une étude à partir des rapports annuels des délégataires et de la régie publique.

Une attention est portée sur les contrats de DSP renouvelés depuis 4 ans et ceux qui se terminent bientôt.

1 RAPPORT D'ACTIVITÉ 2020 EAU POTABLE

Les données présentées sont issues du Rapport sur le Prix et la Qualité du Service Public de l'Eau Potable (RPQS EP) et des Rapports Annuels du Délégué (RAD) de Veolia.

Ces rapports ont été présentés à la Commission Consultative des Services Publics du 17 novembre 2021.

1.1 L'organisation de la Métropole.

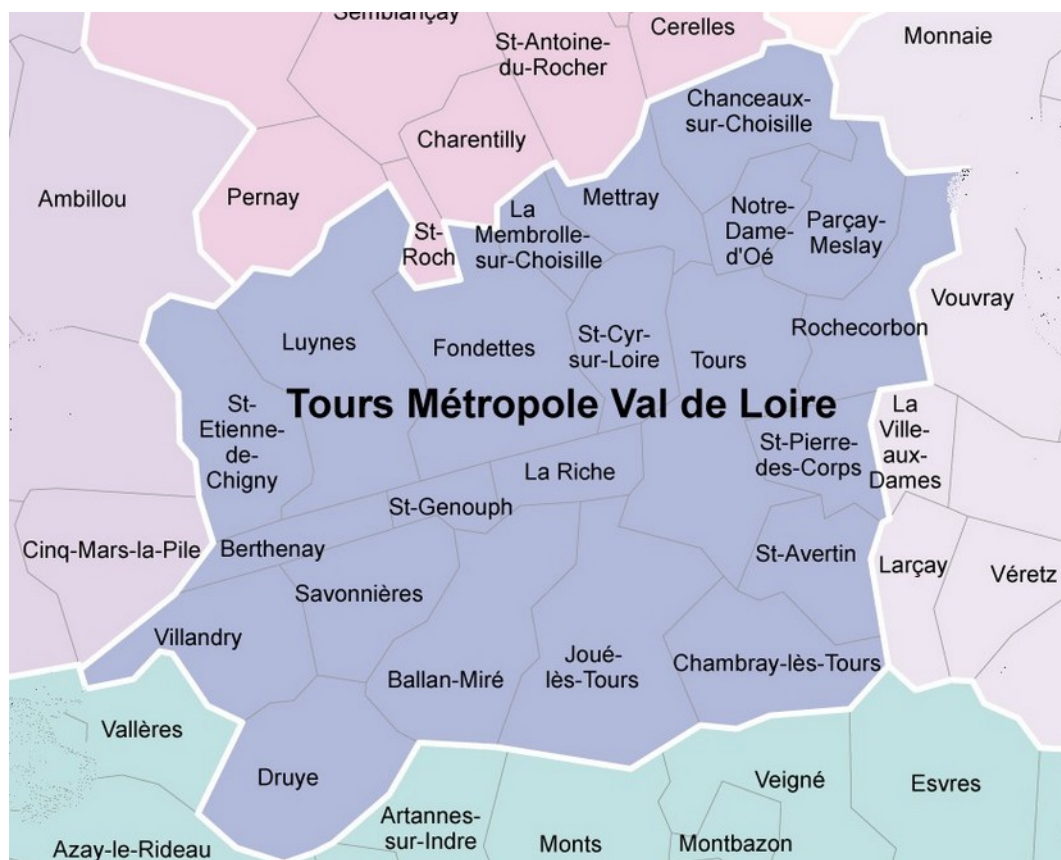
Tours-Métropole-Val-de-Loire est la dénomination actuelle du regroupement de 22 communes proches de Tours totalisant 300.000 habitats qui ont mis en commun un grand nombre de services publics depuis la fin des années 1990 : les transports (avec création d'une ligne de tram mise en service en 2013), l'assainissement, la collecte de O.M., les services de voirie, plusieurs équipements sportifs, l'office de tourisme, la gestion de parkings, etc.

Suite page 5

Table des matières

1	RAPPORT D'ACTIVITÉ 2020 EAU POTABLE.....	3
1.1	L'organisation de la Métropole.....	3
1.2	Production de l'eau potable à TMVL.....	5
1.3	Capacité de production et de stockage d'eau potable.....	6
1.4	Le réseau.....	6
1.5	Les compteurs d'eau potable et branchements.....	8
1.6	La facturation de l'eau potable.....	9
1.7	Tarifs selon les comptes financiers 2020 : produits/m ³ vendu.....	9
2	RAPPORTS FINANCIERS EAU-POTABLE 2020 (Régie et DSP).....	11
2.1	Présentation des comptes de la Régie de l'eau.....	12
2.2	Les comptes financiers des 10 DSP.....	13
2.2.1	DSP de Joué lès Tours.....	13
2.2.2	DSP de La Riche.....	16
2.2.3	DSP de Fondettes/Luynes/St Etienne de Chigny.....	17
2.2.4	DSP de Chambray lès Tours.....	19
2.2.5	DSP de Mettray.....	22
2.2.6	DSP de Ballan-Miré.....	23
2.2.7	DSP de Parçay-Meslay/Rochecorbon.....	24
2.2.8	DSP de Savonnières/Villandry/Drueye.....	26
2.2.9	DSP de Chanceaux/Notre Dame d'Oé.....	28
3	Annexes, pages numérotées de 1 à 18, téléchargeables.....	28

Télécharger sur le site : <https://www.eau-touraine.fr/l-eau-%C3%A0-tour-s-plus/rapports-annuels-eau-2020-tmvl-veolia/>



L'assainissement est géré en commun depuis 2001, avec un équipement central : la station d'épuration de La Grange David modernisée dans les années 1990, d'une capacité de 400 000 habitants. Le tarif assainissement est unique depuis 2008. Depuis 2017, la gestion est assurée par une régie publique à autonomie financière (qui regroupe l'assainissement collectif, non collectif, les eaux pluviales et l'eau potable.)

L'eau potable est gérée en commun depuis le 1^{er} janvier 2017. Environ 2/3 des habitants sont desservis par la régie publique et 1/3 par la société VEOLIA.

1.2 Production de l'eau potable à TMVL

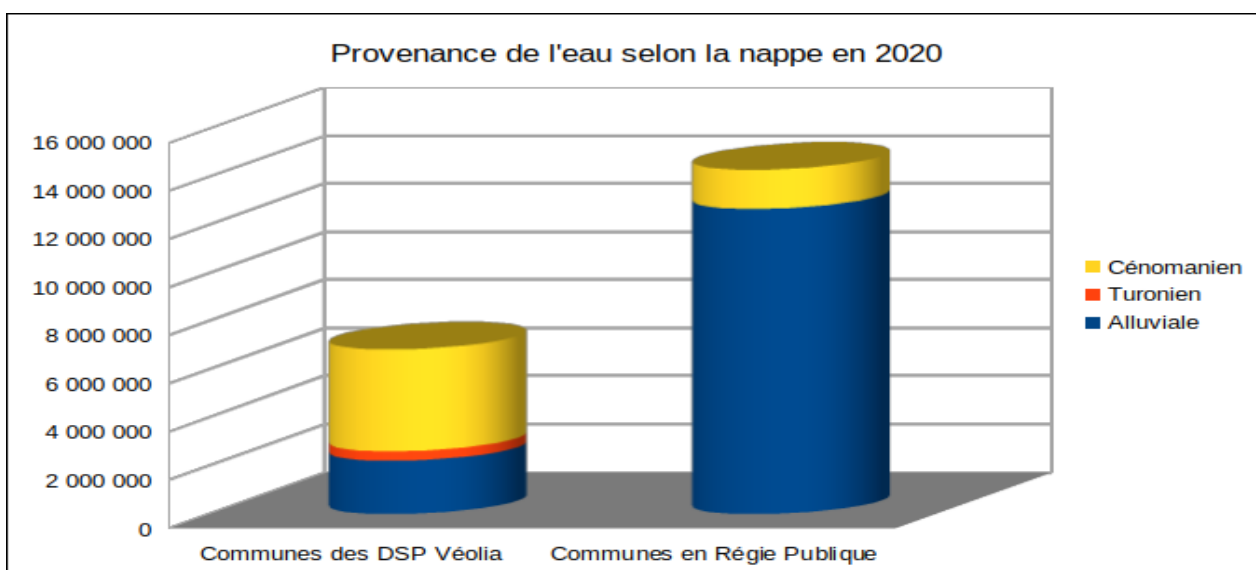
La Métropole se situe géographiquement à la confluence de la Loire et du Cher et bénéficie donc d'un « gisement d'eau douce » très important. Par exemple, le 20 novembre 2021, le débit de la Loire au Pont Mirabeau est de 200m³/seconde (il était de 3000m³/ le 9 décembre 2003). Ce 20 novembre 2021, le Cher au pont St Sauveur avait un débit de 104m³/s (en moyenne c'est 90m³/s). Il est passé à Tours ce jour-là 26 millions de m³ d'eau alors que la production annuelle à TMVL était de 21 millions de m³ en 2020, toutes origines confondues : Loire, Cher, Nappes profondes.

Outre ces cours d'eau, Tours bénéficie de 2 autres ressources en eau dans son sous-sol, composé de plusieurs couches géologiques sédimentaires superposées:

- la couche du Séno-turonien fournit de l'eau avec un forage d'une quarantaine de mètres de profondeur (à Ballan-Miré, le forage de Puits-Bonnetière est de 56m). Malheureusement cette eau est souvent polluée par les pesticides d'origine agricole ;
- la couche du Cénomanienn fournit de l'eau d'excellente qualité, un peu « dure » mais non polluée. (à Ballan, le forage de Miré-Chevalerie est de 282m de profondeur).

En 2020, selon le RPQS de TMVL, 21 millions de m³ ont été prélevés par les unités de production d'eau potable. Nous observons que les communes en régie publique ne prélèvent que 11,38% d'eau dans le Cénomanienn, alors que les DSP en prélèvent plus de 60 %.

/Etude61-Production-usinesTMVL.ods- feuille ProductionNette				% du
VOLUME D'EAU PRELEVE EN 2020 SELON PROVENANCE en m3:				Céno-
Source du puisage :	Alluviale	Turonien	Cénomanienn	manien
Communes des DSP Véolia	2 213 853	393 151	4 236 092	61,90 %
Communes en Régie Publique	12 680 048	0	1 627 631	11,38 %
Production totale	14 893 901	393 151	5 863 723	27,72 %
Total prélevé en 2020 (source RPQS page 30)	21 150 775			



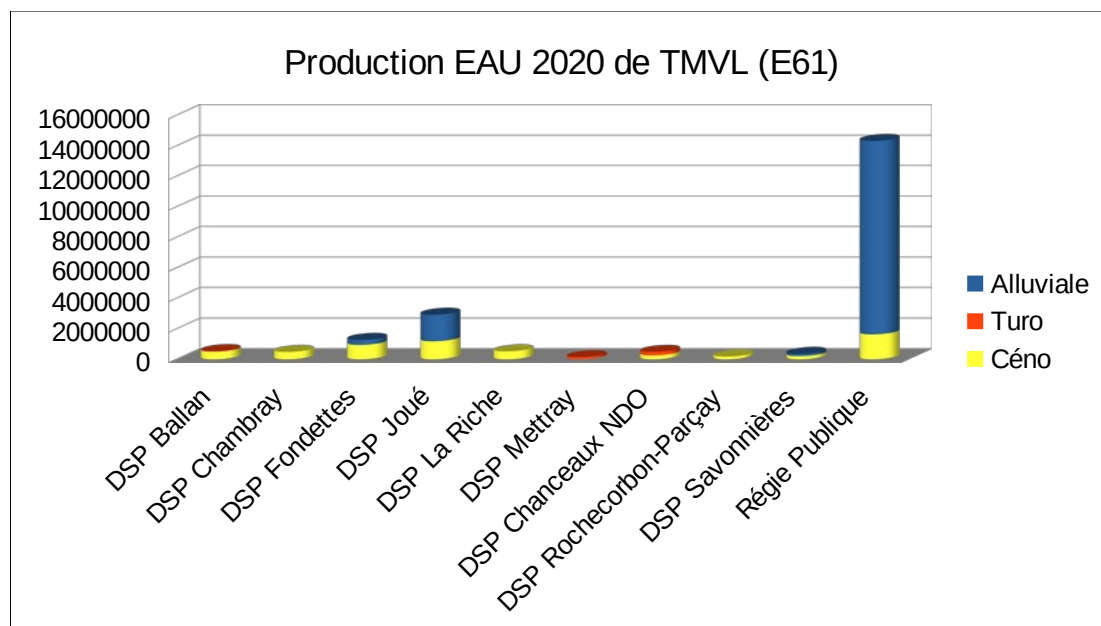
L'Agence de Bassin Loire-Bretagne demande depuis 10 ans de baisser de 20 %, par rapport à 2006, les prélèvements dans la nappe sensible du Cénomaniens. VEOLIA a baissé de 17 % depuis 2006 alors qu'elle exploite des usines de production sur la Loire à Fondettes et sur le Cher à Joué et Villandry. (Voir les tableaux des ouvrages de production en annexe A01, pages 1 et 2)

1.3 Capacité de production et de stockage d'eau potable

Selon le rapport annuel, les 28 « usines » de production et de traitement ont un taux de production moyen journalier de 40 % par rapport à leur capacité. 7 usines sont à moins de 25 % et 5 seulement à plus de 50 %.

Les capacités de stockage s'élèvent à 111.260m³, pour une consommation journalière moyenne de 54.541m³, ce qui équivaut à 2 jours d'avance. Ces capacités de production, de stockage et de distribution d'eau potable sont assurées grâce à la « fée électricité » qui fait tourner en permanence les pompes. Une coupure persistante de l'électricité entraînerait vite des difficultés. D'ailleurs, le poste de dépense « Electricité » s'élève à 730.000€ pour la Régie et à 380.000€ pour les DSP. C'est l'une des charges les plus importantes des producteurs d'eau potable.

On voit bien que la capacité de production principale est celle de la Régie publique et toutes les communes devraient pouvoir se raccorder à cette ressource.



Graphique : /Etude61-Production-usinesTMVL.ods- feuille ProductionNette

1.4 Le réseau

a) Rendement des réseaux de distribution d'eau potable et renouvellement des réseaux

Le taux moyen de rendement de réseau sur 5 ans affiché par le rapport annuel de TMVL est de 84,95 %. Sur les 20 millions de m³ produits, un peu plus de 16 millions sont comptabilisés au niveau des usagers, ou estimés pour des bornes ou des usages contrôlés.

Depuis le « Grenelle de l'Environnement » en 2010-2011, la lutte contre les « réseaux fuyards » est déclarée¹. Il faut se méfier des taux mirifiques supérieurs à 90 %, affichés par certaines communes : Berthenay à 96 %, St Genouph à 93 %, La Riche à 93 %, mais s'inquiéter aussi des taux inférieurs à

¹ Selon Marc Laimé, expert auteur de plusieurs ouvrages sur l'eau, les grands groupes privés (Véolia, Suez et Saur) qui exploitent les 2/3 des réseaux français et qui n'ont pas investi alors qu'ils gèrent l'eau des villes depuis plus de 50 ans recherchent de nouvelles sources de profit en renouvelant les réseaux qu'ils ont mal géré !

80 % comme, Fondettes à 77,56 %, St Avertin à 77,86 %, La Membrolle à 75 %. L'analyse du taux de rendement est complétée par un indice linéaire de pertes en réseau qui est mauvais pour Tours, St Cyr, la Riche, St Avertin et Joué. (RPQS page 86)

b) Le linéaire des réseaux d'eau potable de TMVL est de 1900 km et le renouvellement représente un investissement conséquent.

En 2020, TMVL a investi près de 8 millions d'€ pour le renouvellement de près de 20km, pour un coût moyen de 400€/ml (mètre linéaire). En 2019, c'était 7,4 millions d'€ pour 17,4km.

Une ventilation plus fine de ces investissements nous indique que les communes en régie ont investi en moyenne 0,38€/m³ d'eau vendue et les communes en DSP 0,70€/m³. En 2019, ces chiffres sont respectivement de 0,44€/m³ et 0,49€/m³.

Si nous analysons, pour ces communes en DSP, le linéaire de réseau renouvelé depuis 5 ans (43,51km), près de la moitié est fait par Véolia (20,13km).

Si l'on croise ces données avec les financements annuels apportés par les parts communales versées par les abonnés de Véolia, il ressort que :

- les parts communales ont apporté 1,5M€ ;
- les participations de Véolia aux travaux ont apporté 2,3M€.

On retrouve bien un montant d'investissement de 3,8M€. Les comptes sont bons...

(voir annexe A02 page 3 : Volume d'eau et renouvellement des réseaux)

c) Le taux de renouvellement des réseaux sur 5 ans est de 1,17 % pour la Régie Publique et de 0,81 % pour les DSP. (un taux de 1 % signifie qu'il faut 100ans pour renouveler toutes les canalisations!)

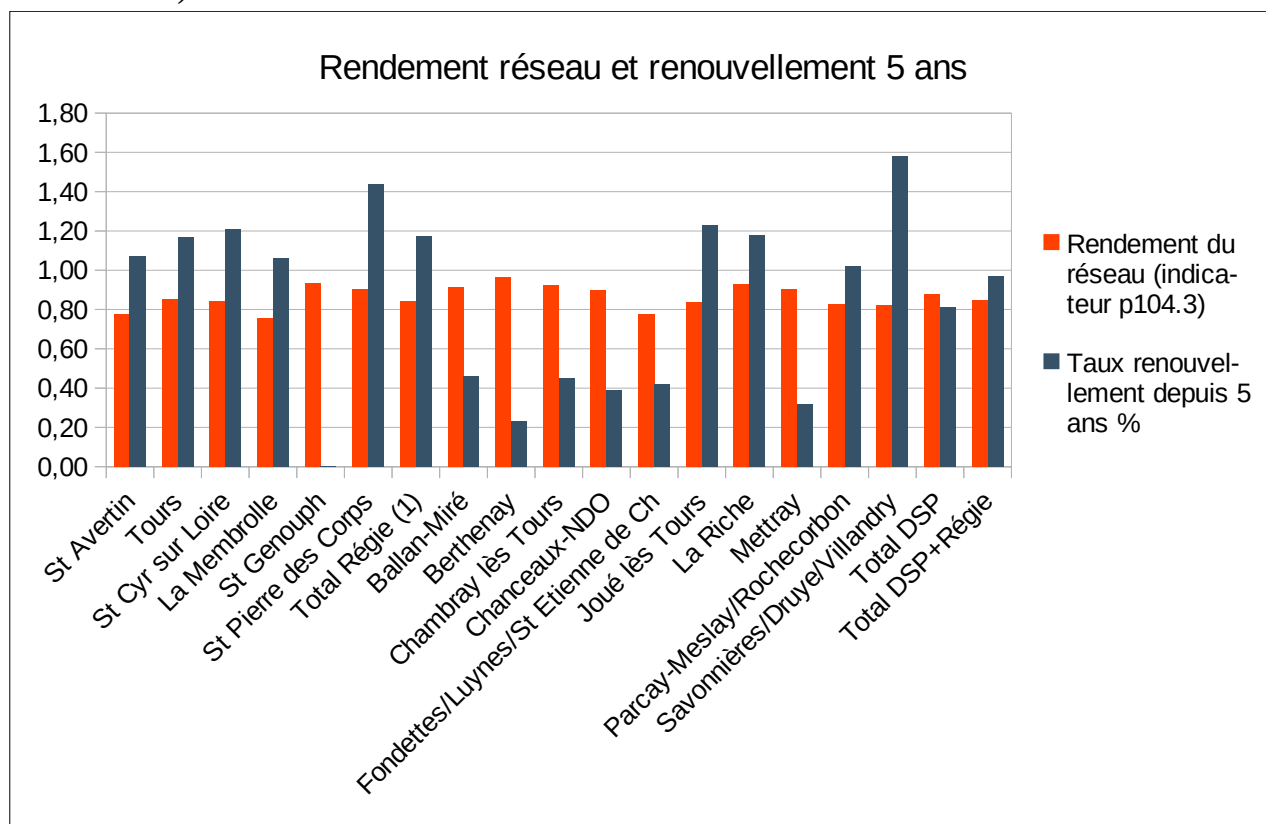


Tableau issu des chiffres de l'annexe A02 page 3 (Etude61-production usines réseaux TMVL 2006-2020)

d) L'effort d'investissement actuel sur les réseaux à hauteur de 7,5M€/an, soit 0,50€/m³ d'eau vendue est à maintenir, mais sans excès. En effet, il y a 2 écueils à éviter. D'une part que la réfection des réseaux soit décidée par la seule Régie alors qu'il faut le faire en lien étroit avec les services techniques des communes, meilleur moyen de faire des travaux coordonnés dans l'intérêt des habitants ; d'autre part, il faut aussi veiller à investir dans les usines de production et les moyens de stockages.

1.5 Les compteurs d'eau potable et branchements.

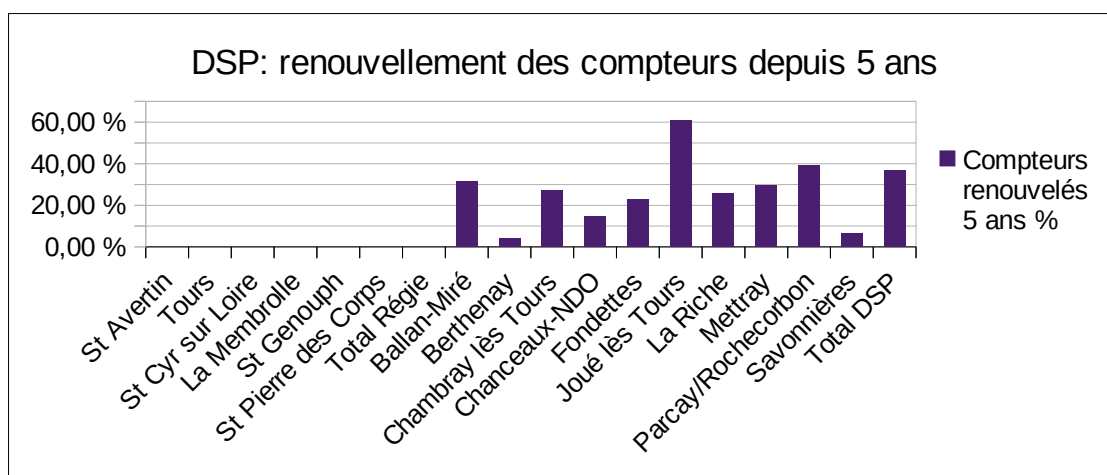
Le rapport annuel de TMVL ne consacre pas de chapitre à la question des compteurs d'eau. Le RPQS mentionne le nombre de branchements. Or, un branchement peut avoir plusieurs abonnés, et un abonné peut avoir plusieurs compteurs.

Véolia est plus disert et indique dans son Rapport Annuel d'Activité (RAD) le nombre de branchements, d'abonnés et de compteurs.

Pour les compteurs, Véolia mentionne leur ancienneté par année et le nombre de compteurs remplacés sur 5 ans. (Voir annexe A03a page 4, branchements, compteurs)

- **Le nombre de branchements** est de 103.237, dont 60.999 pour la régie et 42.408 pour les DSP. Un branchement dessert en moyenne 2,93 habitants. Ce chiffre est de 1,5 pour St Cyr² (ex 3S) et de 5,7 pour Tours. En effet, l'ex syndicat des 3 S avait choisi d'installer des compteurs individuels dans les immeubles alors que l'ex régie de Tours (et les principaux bailleurs) conservaient le compteur collectif. Joué-lès-Tours et La Riche sont à 2,6 et 3,3, chiffres intermédiaires. Notons que pour Joué lès Tours, en référence à un avenant de 2005, Véolia facture autant d'abonnements qu'il y a de logements, sans pour autant gérer des comptages individuels. C'est anormal !

- **Le taux de renouvellement des compteurs** est variable pour les DSP de Véolia. Sur les 5 dernières années, Véolia a renouvelé 60 % des compteurs à Joué, près de 40 % à Parçay-Meslay/Rochecorbon, environ 25 % à Ballan, Chambray, La Riche et Mettray. (Voir annexe A03, page4 Branchements-Compteurs-abonnés). La Régie n'indique pas ses statistiques sur les compteurs.



Depuis un arrêté du 6 mars 2007, les compteurs d'eau font l'objet d'un contrôle numérolgique par lot, tandis que s'impose progressivement le changement tous les 15 ans. Cette clause est insérée dans le dernier contrat de DSP pour la commune de Mettray. Le changement de 1/3 des compteurs

² Les anciennes communes de St Symphorien et Ste Radegonde étaient regroupées avec St Cyr sur Loire dans le même syndicat d'eau potable dit des « 3S » qui desservait une grande partie de Tours-Nord.

tous les 5 ans est de bonne gestion , ou, si un changement presque total est fait pour intégrer un système de télé-relevés, le renouvellement ultérieur doit-être étalé. Les règlements des services de l'eau potable devraient au moins reconnaître à l'abonné la possibilité de demander le changement de son compteur au bout de 15 ans s'il estime que le comptage est à son désavantage. En effet la procédure actuelle de contestation peut coûter à l'abonné entre 300€ et 500€.

1.6 La facturation de l'eau potable.

Généralement, chaque abonné de la Métropole reçoit 2 factures semestrielles qui comportent :

- pour l'eau potable, une part fixe (abonnement) perçue par la Régie pour le semestre en cours et pour les DSP pour le semestre à venir et une part variable selon la consommation en m³, soit réelle après relevé du compteur, soit estimée ;
- pour l'assainissement, avec un tarif unique au m³ ;
- des redevances pour l'Agence de l'Eau, environ 0,45€/m³ ;
- la TVA à 5,5 % pour l'eau et à 10 % pour l'assainissement.

Sachant que la régie et Véolia facturent environ 16 millions de m³ par an et perçoivent 24 millions d'€ de recettes propres et 4,5 millions qu'ils reversent à l'agence de l'eau, le prix moyen payé du m³ d'eau « économique hors TVA» est de 1,71€.

Pour l'assainissement collectif, le tarif unique en 2020 est de 1,18€/m³

En 2020, la régie de TMVL a mis en route un nouveau logiciel de facturation qui comporte assez peu de différences par rapport au logiciel utilisé précédemment par la Ville de Tours.

Une étude spécifique a été réalisée en 2020 sur les factures d'eau potable par UFC Que choisir³⁷ et Eau-Touraine:

<https://indreetloire.ufcquechoisir.fr/2020/07/02/eau-et-assainissement-analyse-des-factures-de-tours-metropole/>
<https://www.eau-touraine.fr/>

1.7 Tarifs selon les comptes financiers 2020 : produits/m³ vendu

A partir du tableau général de centralisation des 10 DSP et de la Régie Publique, le tableau et les graphiques ci-après nous indiquent le détail des recettes/m³ vendu :

- pour les DSP, la part qui est collectée par Véolia sur les factures d'eau représentant l'ex « part communale » et qui est reversée à la régie communautaire.
- la part qui est collectée par Véolia ou la Régie est reversée à l'Agence de l'Eau (redevance de prélèvement et redevance de pollution) ;
- la part qui reste au service pour financer ses dépenses et ses investissements.

Etude61-Tableaux et graphiques.ods/Recettes-m3

Source : Etude 61-RADVeolia+regie-centralisationV1-20-10-21.ods/Feuille: DSPcare2020+regie+Recettes/m³

Récapitulatif des produits/m³ selon destination Année 2020

	Ballan Miré	Berthenay	Chambray	Chanceaux/NDO	Fondettes	Joué-lès-Tours	La Riche	Mettray	Parçay M/Roche.	Savonnières/Vi/Dr	Régie
Reversement Veolia à Régie(1)	0,52	0,59	0,24	0,26	0,33	0,14	0,05	0,52	0,38	0,46	0,00
Redevance AELB/m ³	0,27	0,33	0,24	0,23	0,28	0,20	0,26	0,26	0,20	0,24	0,29
Recettes propres à Veolia ou régie	0,64	1,07	0,77	1,30	1,05	1,22	0,97	1,18	1,19	1,79	1,51
Total/m ³	1,43	1,99	1,25	1,79	1,66	1,56	1,28	1,96	1,77	2,49	1,80

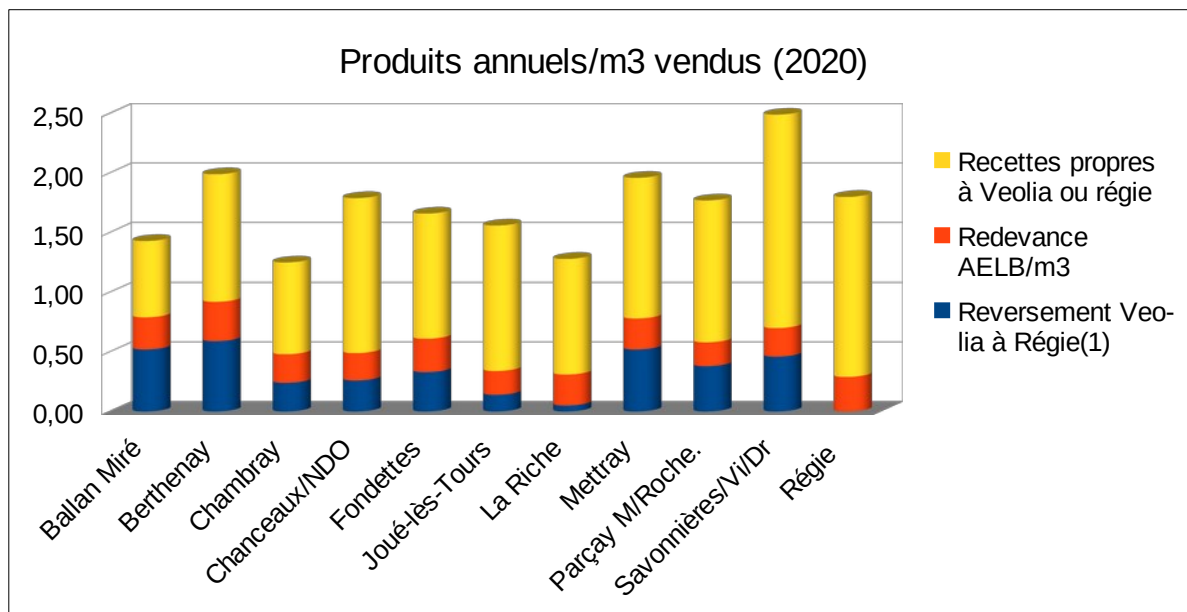
(1) anciennement reversé au budget annexe de l'eau de chaque commune ou syndicat.

(Les graphiques sont page suivante)

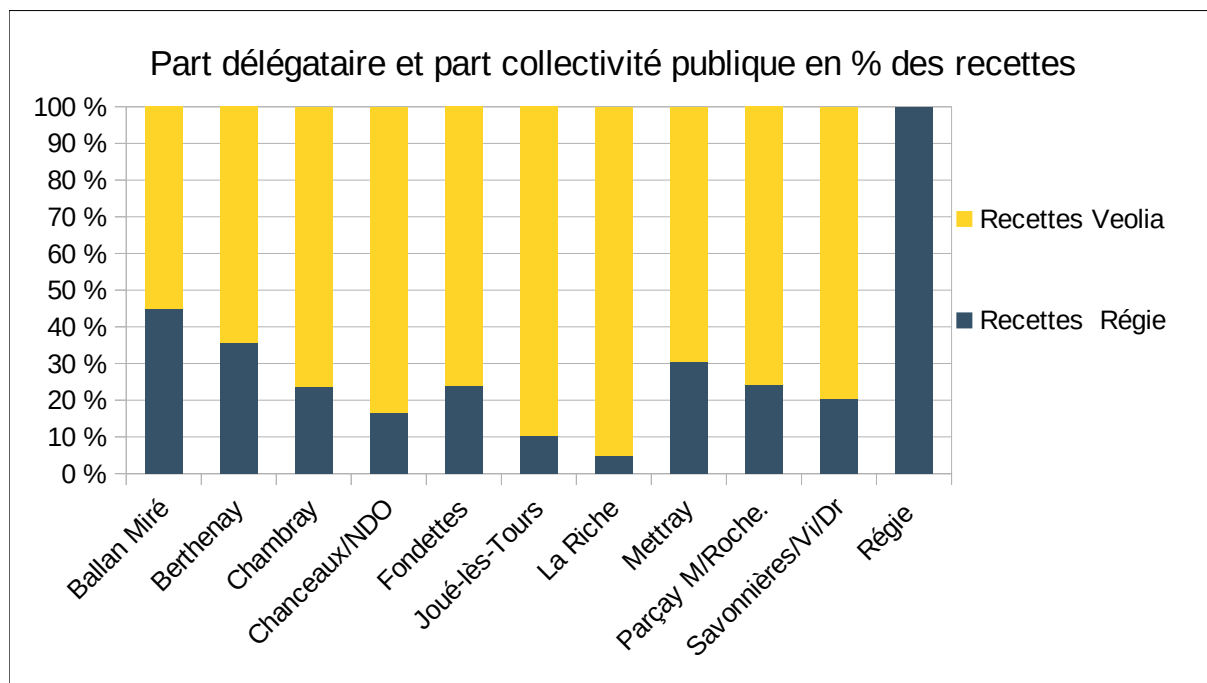
Nous observons que 3 communes en DSP ont des montant/m³ plus faibles. (Chambray, La Riche et Ballan).

Pour La Riche, c'est à cause d'une part communale très faible. Pour Chambray, tout est assez faible. Est-ce normal si l'on sait que La Riche, et Chambray jusqu'en 2019, recevaient des centaines de milliers de m³ de la régie ?

Ballan-Miré est restée autonome dans son approvisionnement, à ses risques et périls avec ses 2 forages. La multinationale Veolia qui n'a plus de concurrence acceptera-t-elle de continuer à ce tarif : faible chiffre d'affaire et risque de rupture de production ?



Le graphique ci-dessous complète l'analyse. Nous voyons que Ballan fait exception car la part communale dépasse le 40%. Pour les autres communes, la part de la collectivité s'est réduite.



En conclusion de cette analyse de l'activité, nous constatons que les rapports annuels présentés par la Régie publique et par Veolia apportent une information correcte sur l'activité de production et de distribution de l'eau potable sur les 22 communes de la Métropole-Tours-Val-de-Loire.

2 RAPPORTS FINANCIERS EAU-POTABLE 2020 (Régie et DSP)

L'analyse du compte administratif de la Régie Publique et des Comptes Annuels de Résultat d'Exploitation (CARE) des 10 DSP de Véolia permet d'apprécier les grandes masses financières résultant de la vente d'eau.

Le Compte Administratif, sur quelques 60 pages, donne un explicatif de l'année en cours seulement. Heureusement, nous avons, depuis l'exercice 2017, conservé les comptes de charges et produits de façon à permettre des comparaisons. A notre avis, le RPQS devrait comporter un compte de résultat sur au moins 2 années, avec les principaux comptes de charges et produits.

Le CARE de Véolia ne comporte que 2 pages. Cela ne suffit pas pour l'analyse des recettes. Véolia publiait il y a encore 4 ans une page 3 qui donnait le détail des recettes d'eau. Ainsi, Eau-Touraine avait pu déceler dans les comptes de certaines DSP :

- des « ristournes » qui venaient en diminution des produits affichés ;
- des recettes d'abonnement qui représentaient plus que la multiplication simple nombre d'abonnés x Tarif abonnement ;
- des tarifs bas appliqués à certains volumes.

Véolia a supprimé ces informations et, à notre avis, Tours-Métropole manque à son devoir élémentaire d'information et de contrôle³.

De plus, si Tours-Métropole reçoit bien et diffuse aux élus et aux membres de la CCSPL les rapports du délégataire (10 rapports de 120 pages chacun), aucune analyse critique n'est diffusée par les services. L'Agence de l'Eau a pourtant attribué une subvention de 80.775€ en 2019 (décision du 12/09/2019) pour « Etude des modes de gestion des services d'eau potable » qui ne semble pas encore remise aux élus en janvier 2022.

Cela motive les militants de Eau-Touraine qui épluchent depuis 2016 les comptes de Véolia et qui, pour ceux dont le contrat de DSP est récent, font une comparaison avec le budget initial validé par la commission d'appel d'offre.

Cette analyse est adressée à la Chambre Régionale des Comptes qui nous en accuse réception.

Elle est également adressée aux élus et aux membres de la CCSPL de TMVL.

Elle peut être consultée sur le site internet de Eau-Touraine.

³ Depuis 2 ans, l'association Eau-Touraine demande à la Métropole la création de la commission financière chargée du contrôle des DSP et d'y inviter l'un de ses membres.

2.1 Présentation des comptes de la Régie de l'eau

En 2020, la Régie Publique a un montant de produits de 17,5 millions d'€ (hors compte redevances à l'Agence de l'Eau) en augmentation de 7,59 % sur 2019, essentiellement à cause des « autres produits » qui passent de 1,6 à 2,3M€ car le service Eau-Potable a reçu du service Assainissement des sommes conséquentes pour rémunérer le travail de facturation. Pourquoi pas ?

Les produits d'exploitation passent de 14,2 à 14,9M€, +5,13 %. Le volume d'eau vendu reste stable, 10,59Mm³ en 2019 et 10,60Mm³ en 2020.

Les comptes complets, issus du compte administratif sont en annexe 04b, page 5.

Etude 61 : 20RegieTMVL compteAdministratif2020.ods/REGIE tmvl						
TMVL Compte Administratif Régie EP de 2017 à 2020						
Récapitulatif des charges et des produits du compte administratif, section d'exploitation	Regie TMVL Compte Administratif 2017	Regie TMVL Compte Administratif 2018	Regie TMVL Compte Administratif 2019	Regie Compte Administratif 2020	€/m ³ vendu 2020	Evolution 2020/2019
CHARGES						
Frais de Personnel (Chap 012)	4 516 702	4 556 389	4 734 503	4 344 765	0,41	-8,23 %
Sous total Charges d'exploitation : (Cpte 60)	1 305 478	1 309 857	1 484 056	1 379 373	0,13	-7,05 %
Sous total Autres dépenses d'exploitation (Cpte 61+62+65)	887 287	1 863 121	1 599 858	1 868 953	0,18	16,82 %
Sous total Taxes et Redevances (Cpte 63+014) (1)	0	35 404	17 685	0	0,00	
Sous total Autres charges-Dotations (Cpte66+67+68+ordre)	2 441 495	7 605 391	4 613 347	5 099 686	0,48	10,54 %
Total des Charges	9 150 962	15 370 162	12 449 449	12 692 777	1,20	1,95 %
PRODUITS						
Total recettes exploitation (cpte 706+7011+chap 013) (*)	12 520 480	15 072 368	14 267 025	14 998 631	1,41	5,13 %
Redevances collectées, organismes publics (Cpte 7012) (1)	0	0	0	0	0	7,76 %
Total autres produits	284 511	697 808	1 650 168	2 290 000	0,22	38,77 %
Recette d'ordre d'exploitation (régie)	0	0	300 160	160 369	0,02	
Total des produits d'exploitation	12 804 991	15 770 176	16 217 353	17 449 000	1,64	7,59 %
Excédent, produits et charges de la section d'exploitation (2)	3 654 029	400 014	3 767 904	4 756 223	0,45	0,00 %
Nombre de M3 vendus par la Régie	10 673 826	11 117 861	10 593 078	10 607 806		
(1) Ces redevances collectées pour l'agence de bassin sont neutralisées (même somme en + et en -) comme pour les comptes de Véolia.						
(2) la neutralisation des redevances modifie le montant de l'excédent affiché sur le compte administratif						
Redevances et recettes propres/m³	2017	2018	2019	2020	/m³	
Reversement VEOLIA à TMVL (Part « Collectivité » des factures)	1 693 555	1 560 254	1 485 577	1 446 490	0,14	
Redevances versées AELB (Cpte637+701249)	3 691 091	1 882 106	2 385 395	3 059 155	0,29	
Recettes propres à la régie publique	8 352 839	11 055 004	11 892 793	16 002 510	1,51	
				Total :	1,93	

Les charges augmentent en moyenne de 1,95 % selon la ventilation suivante :

- frais de personnel : -8,23 %,
- charges d'exploitation : -7,05 %
- autres charges d'exploitation : +16,82 %,
- amortissements calculés et autres charges : +10,54 %

Nous ne tenons pas compte des redevances versées à l'Agence de l'eau, ni en charges, ni en produits car la Régie collecte et reverse les mêmes sommes. Le décalage entre la date d'encaissement et la date de reversement peut entraîner momentanément des variations susceptibles de modifier l'analyse. Mais nous en indiquons le montant dans le tableau « Redevances et recettes propres ».

La capacité de financement des investissements, qui est l'addition des montants des amortissements (5,09M€) et de l'excédent (4,75M€), s'élève à 9,76M€ soit 0,86€/m³ vendu. Il n'est pas tenu compte ici des reports existants des années précédentes.

Rappelons que lorsque les services communaux de l'eau ont été transférés à la Métropole au 1-1-2017, ce sont 5,48M€ provenant des recettes de l'eau potable des budgets annexes qui ont été reversés à ces mêmes communes.... Ce qui a fait autant d'investissements en moins.

2.2 Les comptes financiers des 10 DSP

La centralisation des comptes DSP+Régie sont en annexe 05, pages 6 et 7

2.2.1 DSP de Joué lès Tours

Depuis les années 1960, la Compagnie Fermière d'abord, puis la Générale des Eaux et maintenant Véolia, gèrent l'eau de Joué-Lès-Tours. En 1990, le Fermier a investi 50 millions de francs pour créer une usine de production d'eau potable à partir de l'eau du Cher. Avec 5 points d'eau, la ville de Joué avait une capacité de production de 21.000m³/jour alors que la consommation moyenne était de 6500 m³/jour.

Aujourd'hui encore, la capacité de production n'est utilisée qu'à 30 % de son potentiel.

En 2016, la municipalité de Joué a renouvelé le contrat à Véolia pour 15 ans, négociant une baisse du tarif de l'eau, la création d'un fonds d'investissement de 500.000€/an, l'engagement pour Véolia de fournir des comptes financiers détaillés et l'obligation pour Véolia de retirer au moins 60 % d'eau du Cher.

a) Le tarif de l'eau.

Il a baissé pour les abonnés de 30 % entre 2015 et 2019. Toutefois, la Ville a baissé aussi la part lui revenant, supprimant sa part d'abonnement. L'étude sur les factures d'eau de février 2020 de Eau-Touraine et UFC Que choisir³⁷ a mis en évidence un montant d'abonnement important pour les immeubles collectifs qui n'ont pourtant pas de compteurs individuels. Cette étude révèle des fluctuations inexpliquées de la redevance « pour prélèvements » alors que l'agence de l'eau n'a pas modifié son mode de calcul : 0,056€/m³ en 2019 et 0,0357€/m³ en 2020, soit -36,25 %!

b) Création d'un fonds d'investissement

Le fonds d'investissement de 500k€ a été porté à 650K€ pour 2020 à 2024 par l'avenant No2. Selon certaines sources, il s'agissait de faire réintégrer les subventions de l'Agence de l'Eau que Véolia percevait mais ne met pas dans ses recettes. (NB : le contrat de 2016 prévoyait une sectorisation du réseau pour lutter contre les fuites en investissant 1,099M€, largement subventionnée par l'agence de l'eau. On peut légitimement se demander pourquoi, en 2020, le RPQS mentionne en page 86 « un indice linéaire de perte en réseau » élevé : 4,04 à Joué, 1,62 à Ballan-Miré, 1,85 à Chambray, mais 5,85 à la Riche et 8,14 à Tours. (page 86 du RPQS). Est-ce que tous les investissements prévus ont été faits à bon escient ?

Le compte de résultat prévisionnel prévoyait des charges rattachées aux investissements à hauteur de 1,056M€. Pour la première fois en 2020, ce montant est presque atteint : 1,021M€.

c) Comptes financiers détaillés

Dans le cadre du suivi et de l'exécution du contrat, Véolia s'engageait à fournir des rapports détaillés (art 22 et suivants) sur le plan technique et financier.

Le rapport annuel 2020 comporte 145 pages, le CARE (compte annuel de résultat) n'en comporte que 2. Rien n'est dit notamment sur le détail des recettes et les comptes de flux financiers (art 22.4), ni sur les sanctions pécuniaires éventuelles (art25.2). Les éventuelles subventions perçues ne sont pas indiquées.

Les tarifs de l'eau sont indiqués globalement pour 120m³, sans indication du détail des tranches tarifaires. Le montant de la « redevance de prélèvement » peut varier, sans explication.

La recette de vente d'eau à Chambray apparaît : 143.343€ pour 361.921m³, soit un tarif de 0,39€/m³.

c) L'obligation de prélever dans le Cher.

Le contrat de 2016 prévoyait qu'à partir de 2018, Véolia utiliserait au minimum 60 % d'eau du Cher, et 70 % à mi-contrat (2023-24) .

Le tableau ci-dessous retrace les prélèvements 2006, 2019 et 2020.

06JLT_CARE2020v2_bd.ods/feuille PuisagesJLT2020

Ouvrages, sources AELB, BRGM, TMVL	Prélevé 2006 AELB (1)	Prélevé 2019 rpqs	Prélevé 2020 rpqs	Evolution prélèvements 2006/2020	Evolution prélèvements 2019/2020
Commune+Nom ouvrage+profondeur					
Tours Métropole Val de Loire	2006	2019	2020		
	m³	m³	m³	%	%
Joué lès Tours - Prise d'eau Saint Sauveur Surface 10m	1 001 419	1 099 863	1 738 544	73,61 %	58,07 %
Joué lès Tours - La Mignonne F3 Cénomaniens 252m	630 300	452 155	389 894	-38,14 %	-13,77 %
Joué lès Tours - La Troue F4 ou Mign1 Cénomaniens 260m	332 300	340 192	313 005	-5,81 %	-7,99 %
Joué lès Tours - Saint Sauveur F1 Cénomaniens 203m	0	124 675	107 879		-13,47 %
Joué lès Tours - Saint Sauveur F2 Cénomaniens 212m	508 872	425 097	365 588	-6,96 %	-14,00 %
S/total Puisé dans le céno-maniens :	1 471 472	1 342 119	1 176 366	-20,06 %	-12,35 %
S/total Puisé dans le Cher avec Chambray en 2020	1 001 419	1 099 863	1 738 544	73,61 %	58,07 %
Total puisé par les usines	2 472 891	2 441 982	2 914 910	17,87 %	19,37 %
Part du Cher sur le total avec Chambray (2)	40,50 %	45,04 %	59,64 %		
Part du Cher sur le total sans Chambray			53,92 %		

(1) Le détail pour 2006 St Sauveur est fourni par la SEPANT (2) Volume vendu à Chambray : 361.921M3 à 0,39€/m³

Nous observons que la baisse de 20 % prévue au SDAGE est effective même si les baisses ou les hausses indiquées par Véolia en page 75 du RAD 2020 sont différentes des nôtres. En effet, Véolia ne publiait pas, avant 2009, dans ses rapports, le détail de l'usine de Pont Cher, ce qui explique que nos sources proviennent de la SEPANT, groupe de travail du Cénomaniens vers 2015.

Par contre, s'il n'y avait pas eu les puisages destinés à CHAMBRAY, en 2020, la part de l'eau du Cher ne serait que de 53,92 %, c'est à dire, inférieures aux stipulations du contrat : 60 % à partir de 2018, 70 % en 2023-2024.

Selon l'ARS l'eau du Cher subit un traitement de clarification, ozonation, filtration sur charbons actifs et chloration gazeuse. L'eau du Cénomaniens (Cher F1 et F2 et Mignone-La troue F3 et F4) est déferrisée. Ces eaux sont mélangées au château d'eau. Eau de bonne qualité bactériologique. Eau de qualité physico-chimique conformes. Dépassements ponctuels en COT (Carbone Organique Total) et en fer ne nécessitant pas de restriction d'usage de l'eau.

d) Compte de résultat de Joué-Lès-Tours : comparaisons avec le budget initial

Les comptes financiers de l'exercice 2020 peuvent être comparés au budget prévisionnel annuel établi pour toute la durée de la concession et annexé à la décision municipale. De plus, le conseil municipal de Joué s'était prononcé en faveur de la DSP au vu d'un rapport dans lequel figurait des estimations de recettes et de dépenses selon le type de gestion : publique en régie ou privatisée.

L'association Eau-Touraine suit attentivement ces comptes en établissant un tableau qui reprend ces informations.

DSP VEOLIA Eau potable de Joué-lès-Tours 2017/2031 – Réalisations 2017-2020 et écarts en %								
06JLT_CARE2020_bd.ods/ JoueLT								28/11/21
Condensé du CARE (hors redevances perçues et reversées pour le même montant) (5)	Rapport avant DSP IRH (1)	Prévisionnel VEOLIA 2017 (2)	Réel Véolia 2017	Réel Véolia 2018	Compte Annuel Réel Véolia 2019	Réel Véolia 2020	Ecart contrat DSP / Réel2020	Ecart rapport avant DSP/ Réel2020
Récapitulatif des charges et des produits								
Frais de Personnel	419 603	501 448	644 511	750 249	599 998	570 603	13,79 %	35,99 %
Sous total Charges d'exploitation :	423 700	431 928	512 940	686 516	659 865	687 337	59,13 %	62,22 %
Sous total Autres dépenses d'exploitation	206 440	289 296	303 958	260 995	237 540	209 162	-27,70 %	1,32 %
Sous total Autres charges de gestion (4)	5 830	161 210	237 214	258 175	218 829	201 912	25,25 %	3363,33 %
Sous total Autres charges pour travaux	389 920	1 056 298	643 401	755 084	831 647	1 021 994	-3,25%	162,10%
Total des Charges	1 445 493	2 440 180	2 342 024	2 711 019	2 547 879	2 691 008	10,28 %	86,17 %
Pertes ou excédent	86 000	72 992	126 294	-184 455	46 276	44 784	-38,65 %	-47,93 %
PRODUITS D'EXPLOITATION								
Total recettes exploitation	0	2 335 116	2 284 943	2 388 627	2 397 164	2 554 118	9,38%	0,00
Total autres produits	0	178 056	183 375	137 937	196 991	181 674	2,03%	0,00
Total des produits d'exploitation	0	2 513 172	2 468 318	2 526 564	2 594 155	2 735 792	8,86%	0,00
Volume vendu (en M3)	0	1 760 000	1 847 902	1 978 275	1 877 420	2 235 161	27,00%	
(1) CM du 29-2-2016, (2) CM 4-7-2016 annexe financière à la délibération attribuant la DSP								
Destination des redevances+/m³			En 2017	En 2018	En 2019	En 2020		€/m³ en 2020
Pour info : reversement VEOLIA à TMVL (3)			316 474	339 114	316 652	315 460		0,14 €
Pour info : redevances versées AELB			681 536	517 227	495 746	445 235		0,20 €
Pour info : recettes propres à Veolia			2 468 318	2 526 564	2 594 155	2 735 792		1,22 €
							Total :	1,56 €

(1) CM du 29-2-2016, (2) CM 4-7-2016 annexe financière à la délibération attribuant la DSP
 (3) part de la facture payée par l'abonné reversée à la commune (métropole depuis 2017)

Le compte de résultat développé est en annexe, page 8.

Sur ce tableau, il apparaît clairement que les charges prévisionnelles étaient sous évaluées, soit pour convaincre les élus que la DSP était moins chère que la régie publique (Rapport avant DSP), soit pour remporter le marché après négociation. (NB : lorsque le Conseil Municipal a lancé le marché public, la commission d'Appel d'Offres pour la DSP retient les candidats dont l'offre est régulière et peut négocier avec chacun d'eux avant décision définitive...)

Notons aussi que si les charges étaient sous évaluées, le nombre de m³ vendus l'était aussi. Le contrat de DSP se base sur 1,760millions de m³ alors que dès l'année 2017 Véolia vendait 1,847millions de m³.

Et comme après les 5 premières années de contrat, il peut y avoir un avenant tarifaire, Véolia peut proposer des ajustements à la hausse.

2.2.2 DSP de La Riche

Le contrat en cours a été adopté par le conseil municipal de La Riche le 9 novembre 2016, 2 mois avant le transfert de la compétence EAU à Tours-Métropole. Il a une durée de 12 ans. Véolia avait inscrit sur le contrat initial un fonds de 32.556€ pour « Equipements - Branchements – Compteurs » et un fonds de travaux de 110k€/an, mais la commune diminuait fortement la part lui revenant sur le prix de l'eau. En 2015, Véolia recevait 72 % du prix de l'eau, part portée à 94% en 2019. (source : études factures déjà cité au point 1.7)

Un avenant No 1 du 26 juin 2017 supprimait le paiement de l'achat d'eau à la Ville de Tours et, pour compenser, majorait le fonds des travaux de 35.625€/an*, en plus des 110k€ précédents. 154.685m³ sont arrivés de Tours en 2017, ce qui nous fait un tarif de 0,23€/m³.

* C'est le produit de 125.000m³ d'eau au tarif unitaire de 0,285€ (voir page 2 de l'annexe financière du contrat initial de La Riche).

En 2020, la Riche a reçu 164.581m³ soit 0,216€/m³. C'est donné ! À côté des 0,50€/m³ appliqués par la métropole pour la vente d'eau à Larçay ou des 0,39€ appliqués entre Joué et Chambray !

Cet avenant No 1 donnait aussi à Véolia l'exclusivité de la réalisation des branchements lors de renforcements et d'extensions du réseau.

Le contrat prévoyait une vente annuelle de 517.000m³ aux abonnés directs avec 3 tranches tarifaires et une vente de 71.430m³ pour St Genouph et Berthenay. Le tarif « vente en gros » était de 0,345€.

Mais en 2020, Berthenay a été approvisionnée par Véolia Savonnières-Druey-Villandry pour 30.926m³, sans que le CARE de Véolia-Savonnières ne mentionne une recette spécifique.

Le CARE de la Riche comporte une recette de 16.321€, sans doute pour la vente à St Genouph.

LA RICHE, DSP VEOLIA 2017-2028 Réalisation 2017 à 2020						
07LaRiche_Care2020_sm.ods/ La-Riche			sm+dc		Sm dc 26-10-21	
Récapitulatif des charges et des produits	Contrat : Prévisionnel VEOLIA	REEL 2017	Compte Annuel Réel Véolia 2018	Compte Annuel Réel Véolia 2019	Compte Annuel Réel Véolia 2020	Ecart contrat initial
CHARGES						
Frais de Personnel	128 995	122 186	116 393	63 687	71 924	-44,24 %
Sous total Charges d'exploitation :	95 254	73 092	103 237	99 087	103 151	8,29 %
Sous total Autres dépenses d'exploitation	55 879	50 010	35 146	25 370	29 655	-46,93 %
Sous total Autres charges de gestion	40 136	48 242	38 253	41 762	43 151	7,51 %
Sous total Autres charges pour travaux	146 316	142 556	179 277	182 360	185 519	26,79 %
Total des Charges	466 580	436 086	472 306	412 266	433 400	-7,11 %
Pertes ou excédent	11 766	74 995	47 262	122 871	106 156	802,00 %
Total excédent 2017-2020					351 284	
PRODUITS D'EXPLOITATION	Contrat : Prévisionnel VEOLIA	REEL 2017	Compte Annuel Réel Véolia 2018	Compte Annuel Réel Véolia 2019	Compte Annuel Réel Véolia 2020	Ecart contrat initial
Total recettes exploitation	448 088	469 144	479 629	479 364	481 228	7,40 %
Total autres produits	30 258	41 937	39 939	55 773	58 328	92,77 %
Total des produits d'exploitation	478 346	511 081	519 568	535 137	539 556	12,80 %
Volume vendu M3	509 328	589 621	575 278	590 160	553 779	8,73 %
NB : volume vendu par La Riche à St Genouph en 2020: 48774m ³ en 2020						
Destination des recettes+/m ³	En 2017	En 2018	En 2019	En 2019	€/m ³	
Pour info : reversement VEOLIA à TMVL (3)	39 236	6 171	27 429	27 025	0,05 €	
Pour info : redevances versées AELB	138 476	134 228	132 642	145 719	0,26 €	
Pour info : recettes propres à Veolia	511 081	519 568	535 137	539 556	0,97 €	
				Total :	1,28 €	

(3) part de la facture payée par l'abonné reversée à la commune (métropole depuis 2017).

Le compte de résultat développé est en annexe page 9.

L'analyse des différences entre les prévisions, consignées dans l'annexe du contrat et les réalisations pointées au CARE font ressortir :

- pour les charges, une baisse de 7,11 % avec des variations inexpliquées : -44 % sur les frais de personnels. Les charges pour travaux sont de 185.819€, assez proches des dotations aux fonds : $32556+110000+35625= 178.181€$;
- pour les produits, une hausse de 12,80 % des produits et une hausse des volumes vendus de 8,73 %.

L'excédent s'envole, et depuis le renouvellement du contrat au 1^{er} janvier 2017, Véolia a déjà gagné 351.000€ !

2.2.3 DSP de Fondettes/Luynes/St Etienne de Chigny.

Le renouvellement de la DSP avait été initié par l'ancien syndicat et conclu le 27 novembre 2017 par Tours+. Le contrat commence le 1^{er} décembre 2017 et se termine le 30 novembre 2027.

Les tarifs de l'eau sont actualisés au 1^{er} décembre de chaque année.

05Fondettes_Care2020_sm.ods Facturation eau			
Renouvellement DSP en 2017, ex SIVOM			
	Tarif au 1-1-2017 ancien contrat (fact ZR du 14/04/17)	Tarifs au 1-12-18 nouveau contrat Fact SM 2sem18 (1)	
Abon. commune 1 an	17,50	13,60	-22,29 %
M3 commune	0,3414	0,2457	-28,03 %
Collectivité 120m3	58,47	43,08	-26,31 %
Abon. Véolia 1 an	30,10	34,22	13,69 %
M3 Véolia	0,5541	0,6650	20,01 %
Véolia pour 120m3	96,59	114,02	18,04 %
Total 120m3	155,06	157,10	1,32 %
(1) Véolia a fait une régularisation de facturation en 2018 (part Véolia en + et en 2019 (part collectivité en moins)			

Comme l'indique le tableau ci-dessus réalisé à partir des factures des abonnés, le contrat renouvelé a entraîné :

- une baisse de 26,31 % du tarif de la collectivité pour 120m3 qui passe de 58,47€ à 43,08€ ;
- une augmentation de +18,04 % du tarif de Véolia pour 120m3 : 96,59€ au 1-1-2017 à 114,02€ au 1-12-2018.

Si l'on considère que Véolia a 7800 abonnés et vend 850.000m3/an, son chiffre d'affaire est passé de 705k€ à 832k€, ce qui lui permet de financer le fonds « Travaux » sans déboursier plus que dans l'ancien contrat. Par contre, la recette de la collectivité publique passe de 426k€ à 314k€. Mauvaise affaire !

Le nouveau contrat intègre :

- un fonds dit « Equipements - Canalisations - Branchements - Compteurs » doté de 108.141€, pour la télégestion des compteurs ;
 - un fonds dit « Répéteurs radio-relève » de 15.000€, apparemment disparu en 2018
 - un fonds dit « Travaux » de 150.000€
- soit un total de près de 270.000€

Selon l'ARS :

- L'eau distribuée sur Fondettes-Luynes provient du forage du Cénomaniens « Les Pins » 185m, traitement de déferrisation biologique et désinfection au chlore gazeux. Le réseau concerne les communes de Luynes, de St Etienne de Chigny, sauf la « queue de Merluce » et le « hameau chêne vert » à Fondettes. Dureté moyenne, 22 ; Eau de bonne qualité ;
- L'eau distribuée sur Fondettes provient du Cénomaniens « Bourdonnière » 230m, traitement de déferrisation biologique et désinfection au chlore gazeux ; 10 % provient du champ captant des alluvions de Loire et du Turonnien de l'Ile Godineau, dureté 22,8. Eau de bonne qualité.

Un avenant est signé au 1^{er} janvier 2019 « Étude et mise en place d'un pilote de traitement des métabolites ; modification de la destination du fonds de renouvellement. » : Le Délégué s'engage à mettre en œuvre le plan d'action ci-après :

- *Etude pour la mise en place d'un traitement des métabolites,*
- *construire et établir au pied du réservoir sur tour à Bois Farrault un Pilote ou « réacteur CA Micro grain sur lit fluidisé » d'un débit de traitement de 2 m³/h pendant 12 mois,*
- *déterminer les performances, définir les coûts d'exploitation, assurer le suivi et l'exploiter,*
- *fournir tous les réactifs, l'énergie nécessaire, ainsi que toute sujétion durant la Phase de test,*
- *apporter tout conseil à la Collectivité pour définir, chiffrer et installer le traitement définitif, au regard du Rapport qui sera réalisé par le Délégué.*

L'ensemble de ces actions est ci-après désigné « la Phase de test ». La Phase de test se déroulera sur une période de 12 mois, à compter du 1er juillet 2019 pour se terminer en juillet 2020.

Une fois la Phase de Test terminée, le Délégué s'engage à remettre à la Collectivité, un bilan du service au plus tard le 30 septembre 2020 (ci-après désigné « le Rapport »), qui permettra de valider ou non la pertinence du procédé pour son déploiement.

L'avenant précise que le financement provient du fonds de communication à hauteur de 15 000 € HT par an.

On peut penser que le rapport d'activité de Véolia et TMVL de 2021 présenteront les résultats. On peut se demander pourquoi cette expérimentation est confiée à Véolia, et non pas à la Régie Publique !

Sur le compte de résultat ci-après, on observe des différences sensibles entre le prévisionnel annexé au contrat de DSP et le réalisé :

- charges, +20 % dont Charges d'exploitation +63 %! Pas étonnant que l'« excédent » soit déficitaire.
- Produits +16 % pour un volume vendu de +14 %.

Les recettes ne comportent pas de subventions de l'AELB alors que certains travaux sont normalement subventionnés.

Véolia indique avoir vendu de l'eau à Semblançay, Ambillou, Cinq Mars la Pile et St Roch, mais ne donne pas le montant des recettes de ces ventes.

FONDETTES, DSP VEOLIA 2017/2027 Réalisation 2018-2020

05Fondettes_Care2020_sm.ods/ FONDETTES, DSP VEOLIA 2017/2027

Bd-dc

sm+dc

sm+dc 26-10-21

Récapitulatif des charges et des produits	Contrat : Prévisionnel VEOLIA	Compte Annuel Réel Véolia 2018	Compte Annuel Réel Véolia 2019	Compte Annuel Réel Véolia 2020	Ecart 2020 contrat initial
CHARGES					
Frais de Personnel	182 447	264 798	241 298	190 302	4,31 %
Sous total Charges d'exploitation :	285 391	362 894	410 705	467 352	63,76 %
Sous total Autres dépenses d'exploitation	88 688	91 260	79 676	59 524	-32,88 %
Sous total Autres charges de gestion	82 651	104 217	78 269	76 004	-8,04 %
Sous total Autres charges pour investissements	260 685	275 376	278 203	288 229	10,57 %
Total des Charges	899 862	1 098 545	1 088 151	1 081 411	20,18 %
Pertes ou excédent	-4 119	-223 280	-22 056	-39 598	861,35 %
PRODUITS D'EXPLOITATION	Contrat : Prévisionnel VEOLIA	Compte Annuel Réel Véolia 2018	Compte Annuel Réel Véolia 2019	Compte Annuel Réel Véolia 2020	Ecart 2020 contrat initial
Total exploitation du service	832 260	751 901	960 034	919 983	10,54 %
Total autres produits	63 483	123 364	106 061	121 830	91,91 %
Total des produits d'exploitation	895 743	875 265	1 066 095	1 041 813	16,31 %
Volume vendu M3	867 638	820 583	825 826	989 433	14,04 %

Destination des redevances+/m ³	En 2018	En 2019	En 2020	/m ³ 2019
Pour info : reversement VEOLIA à TMVL (3)	365 099	200 223	329 594	0,33 €
Pour info : redevances versées AELB	181 759	308 967	273 408	0,28 €
Pour info : recettes propres à Veolia	875 265	1 066 095	1 041 813	1,05 €
			Total :	1,66 €

(3) part de la facture payée par l'abonné reversée à la commune (métropole depuis 2017)

Le compte de résultat développé et les factures, en justification des tarifs sont en annexes pages 10 et 11.

2.2.4 DSP de Chambray lès Tours

Le contrat signé le 20 décembre 2018 a été initié et reconduit par la métropole, période du 1^{er} janvier 2019 au 31 décembre 2028.

Un avenant no 1 important a été signé le 19 juin 2019, justifié, paraît-il, par « le lissage du fonds de travaux » pour tenir compte de « l'intensification des travaux de la future ligne de tram » :

- 100k€ en 2019-2020 et 2024 à 2028,
- 350k€ en 2021, 2022 et 2023

Le total de 1750k€ reste inchangé sur la période.

L'article 19-2 du contrat est adapté et remplacé par ce qui suit :

- tranche de 0 à 100m³, de 0,4370 à 0,55€/m³
- tranche de 101 à 300m³, de 0,50 à 0,70€/m³
- tranche de +300m³, de 0,80 à 0,93€/m³,
- partie fixe annuelle du délégataire de 11,50 à 12€

base valeur au 1/1/2019, donc avec application de la formule de révision qui fait que, par exemple, l'abonnement indiqué à 12€ sur l'avenant devient 12,51€ au 1-1-2021, le tarif de 0,55€/m³ de l'avenant devient 0,57€/m³.

Un avenant No 2 a été signé le 30 septembre 2021. Il modifie différentes dispositions du contrat initial, pour les harmoniser avec les autres contrats de DSP gérés par la métropole. Toutefois, cet avenant modifie à l'article 3 le fonds travaux, l'abaissant de 1,750k€ à 1,611k€ (de 350 à 211k€ pour l'année 2021). De plus, l'achat d'eau à Joué est entériné (art 6).

Face à la complexité des ces avenants, et par égard à nos lecteurs, nous publions ci dessous cet article 6 :

ARTICLE 6. ACHAT D'EAU
L'article 15.1 du contrat initial est complété comme suit :
A compter de l'exercice 2020, l'eau achetée provient de la Ville de Joué-lès-Tours. Le coût d'achat d'eau à la Ville de Joué-lès-Tours est à la charge du délégataire.
Pour l'exercice 2020, le délégataire a pris à sa charge 140 653 € HT (en valeur du 1 ^{er} janvier 2019). Ce surcoût est déduit de la dotation pour l'année 2021 du fonds de travaux évoquée à l'article 3 du présent avenant.
A compter de 2021, le coût d'achat d'eau impacte les tarifs des usagers définis à l'article 9 du présent avenant.
Les deux premiers alinéas de l'article 15.1. du contrat initial sont abrogés.

Pour les tarifs de l'eau nous récapitulons le contrat initial et les avenants dans un tableau, en faisant apparaître avant et après les chiffres véritables d'une facture d'un abonné :

03Chambray_CARE2020_bd.ods feuille Tarifs eau						
Renouvellement DSP : contrat initial et avenant No1+factures						
	Tarif facture GG 13/7/18	Contrat initial 2019	Tarifs avenant1 2019/2020	Tarifs avenant1 2021/2028	Tarif facture GG 19/07/21	Evolution factures2018/ 2021 (1)
Part fixe commune 1 an	0	0,00	0,00	0,00	0	
M3 commune	0,2485	0,2485	0,2485	0,2485	0,2485	0,00 %
Collectivité 120m3	29,82	29,82	29,82	29,82	29,82	0,00 %
Part fixe Véolia 1 an	11,5	12,50	11,50	12,00	12,52	8,87 %
M3 Véolia 0 à 100m3	0,4371	0,4000	0,4370	0,5500	0,5733	31,16 %
M3 véolia 101 à 300m3	0,4371	0,7400	0,5000	0,7000	0,7297	66,94 %
> 300m3	0,4371	1,0000	0,8000	0,9300	?	112,77 %
Véolia pour 120m3	63,95	67,30	65,20	81,00	84,44	32,04 %
Total 120m3	93,77	97,12	95,02	110,82	114,26	21,85 %
(1) tarifs des avenants non actualisés par les formules de révision.						

Les factures d'où sont extraits les tarifs sont en annexe A09ab page 12.

Bref, l'abonné a vu sa facture Eau HT pour 120m3 passer de 93,77€ à 114,26€, soit +21,85 %.

La part communale ne varie pas et la part de Véolia augmente de 32,04 %. Merci la métropole !

Le compte de résultat provient des RAD de Véolia :

DSP Véolia Eau Potable de CHAMBRAY. Réalisation 2017 à 2020						
03Chambray_CARE2020_bd.ods/ Chambray		Bd-dc				
Récapitulatif des charges et des produits	Prévisionnel VEOLIA (1)	REEL 2017	Compte Annuel Réel Véolia 2018	Compte Annuel Réel Véolia 2019	Compte Annuel Réel Véolia 2020	Ecart 2020 contrat initial
CHARGES						
Frais de Personnel	126 476	121 315	132 121	126 967	125 058	-1,12 %
Sous total Charges d'exploitation :	137 311	126 712	178 858	201 556	430 024	213,18 %
Sous total Autres dépenses d'exploitation	84 241	50 978	37 746	49 501	40 453	-51,98 %
Sous total Autres charges de gestion	44 814	35 573	30 441	50 016	36 543	-18,46 %
Sous total Autres charges pour travaux	186 129	176 966	121 199	261 129	266 123	42,98 %
Total des Charges	578 971	511 544	500 365	689 169	898 201	55,14 %
Pertes ou excédent	11 854	548	-40 264	-1 233	-318 956	-2790,70 %
PRODUITS D'EXPLOITATION						
Total recettes exploitation	523 427	437 472	395 058	603 064	514 117	-1,78 %
Total autres produits	67 398	74 620	65 043	84 872	65 128	-3,37 %
Total des produits d'exploitation	590 825	512 092	460 101	687 936	579 245	-1,96 %
Volume vendu M3	785 000	853 701	822 825	820 082	751 470	-4,27 %

Redevances et recettes+/m³	En 2017	En 2018	En 2019	En 2020	€/m³
Pour info : reversement VEOLIA à TMVL (3)	210 944	187 669	200 223	181 814	0,24 €
Pour info : redevances versées AELB	229 732	210 961	213 151	188 002	0,25 €
Pour info : recettes propres à Veolia	512 092	460 101	687 936	579 245	0,77 €
				Total :	1,26 €

(1) Voir Av No1 de 2019

(3) part de la facture payée par l'abonné reversée à la commune (métropole depuis 2017)

Avenant1 au contrat de Chambray de mars 2019 :

- Dotation de 1750k€ répartie: 100k€/an en 2019 et 2020, 350k€/an en 2021à2023, 100k€/an de 2024 à 2028

- Tarifs 2019 et 2020: AB, 11,50€/an pour Véolia; moins de 100m3: 0,4370, 101 à 300: 0,50; >300: 0,80€/m3

- Tarifs 2021 à 2028: AB, 12€/an pour Véolia; moins de 100m3: 0,55, 101 à 300: 0,70; >300: 0,93€/m3

Avenant 2 : baisse du fonds travaux, achat eau à Joué.

Le compte développé est en annexe A09c, page 13.

Nous observons de grandes différences entre les prévisions du contrat initial alors que nous n'en sommes qu'au 2ème exercice du nouveau contrat.

Les charges d'exploitation augmentent de 213 %! Pourquoi ?

Les charges pour travaux augmentent en 2020. Elles redescendront, dit-on, après les travaux du tram.

Les recettes régressent légèrement -1,96 % et les volumes vendus -4,27 %.

Nous avons noté dans le RAD que Véolia avait acheté de l'eau à la DSP Véolia de Joué-lès-Tours: 396.435m3 pour une somme de 143.343€, ce qui fait 0,36€/m3 (cher payé!) mais que cette somme est déduite du fonds des travaux... Comprenez qui pourra !

Nous observons que les recettes propres de Véolia à Chambray sont de 0,77€/m3, contre par exemple 1,05 € à Fondettes. La Ville de Chambray avec son importante zone commerciale reste malgré tout attractive et, malgré les hausses répétées de Véolia, bénéficie d'un tarif « de faveur » de Véolia...Est-elle solidaire pour autant ?

2.2.5 DSP de Mettray

La nouvelle DSP de Mettray a été initiée et conduite par la métropole. Le contrat a été renouvelé en faveur de Véolia à compter du 1^{er} janvier 2019 pour 10 ans.

Nous avons lu dans le rapport annuel de l'année 2019 que dans cette commune, seulement 55 ml (mètre linéaire) de réseau avait été renouvelés depuis 2015 et que pour cette période, seulement 28 compteurs sur un millier posés avaient été changés.

Sans doute cela explique t-il que le nouveau contrat prévoit deux « fonds contractuels » représentant au total 28k€/an et oblige Véolia à un âge moyen des compteurs de 10 ans maximum.

Les 2 forages sont du « Turonien », ce qui est un bon point pour la préservation du Cénomaniens, mais requièrent une surveillance des pollutions. L'ARS indique un traitement de déferrisation biologique et désinfection au chlore gazeux ; dureté 34,3.

Les abonnés de Mettray mériteraient que leur réseau soit directement relié à celui de la Régie de Tours, seule capable d'assurer un imprévu.

Le rendement du réseau est variable mais toujours supérieur à 85 %

METTRAY dsp Véolia 2019-2028, Réalisation 2017 à 2020						
08Mettray_Care2020_sm.ods/ METTRAY			sm+dc		Sm 26-10-21	
Récapitulatif des charges et des produits	Contrat : Prévisionnel VEOLIA 2019	REEL 2017	Compte Annuel Réel Véolia 2018	Compte Annuel Réel Véolia 2019	Compte Annuel Réel Véolia 2020	Ecart 2020 contrat initial
CHARGES						
Frais de Personnel	36 300	36 004	36 026	22 346	31 011	-14,57 %
Sous total Charges d'exploitation :	37 107	44 618	54 515	23 581	75 854	104,42 %
Sous total Autres dépenses d'exploitation	20 598	12 356	28 351	8 241	8 885	-56,86 %
Sous total Autres charges de gestion	9 015	7 035	7 372	7 977	9 035	0,22 %
Sous total Autres charges pour travaux	28 611	23 438	14 011	31 199	29 056	1,56 %
Total des Charges	131 631	123 451	140 275	93 344	153 841	16,87 %
Pertes ou excédent	1 346	-15 831	-40 888	9 434	-16 221	-1305,13 %
PRODUITS D'EXPLOITATION	Contrat : Prévisionnel VEOLIA 2019	REEL 2017	Compte Annuel Réel Véolia 2018	Compte Annuel Réel Véolia 2019	Compte Annuel Réel Véolia 2020	Ecart 2020 contrat initial
Total recettes exploitation	111 439	86 843	85 356	96 502	119 235	7,00 %
Total autres produits	21 538	20 777	14 031	6 276	18 390	-14,62 %
Total des produits d'exploitation	132 977	107 620	99 387	102 778	137 625	3,50 %
Volume vendu M3	110 000	113 779	109 697	103 371	116 577	5,98 %

Destination des redevances+/m³	En 2017	En 2018	En 2019	En 2020	€/m³ 2020
Pour info : reversement VEOLIA à TMVL (3)	59 341	54 345	54 745	60 928	0,52 €
Pour info : redevances versées AELB	31 066	29 052	27 624	30 425	0,26 €
Pour info : recettes propres à Veolia	107 620	99 387	102 778	137 625	1,18 €
				Total :	1,96 €

(3) part de la facture payée par l'abonné reversée à la commune (métropole depuis 2017)

Le compte développé est en annexe A10, page 14.

L'exercice 2020 est le deuxième depuis le renouvellement de la DSP et l'écart de charge entre le prévu et le réalisé est de 17 %. L'évolution des produits n'étant que +3,5 %, il est normal de constater un déficit.

2.2.6 DSP de Ballan-Miré

Cette DSP va venir à échéance au 31 décembre 2022. TMVL peut lancer une procédure de renouvellement afin de reconduire Véolia ou intégrer la régie publique, ce qui serait naturel. (Il y avait peu de concurrence contre Véolia et il n'y en aura plus car Suez est rachetée par Véolia.)

La commune de Ballan-Miré est alimentée par 2 forages :

- Miré Chevallerie, nappe protégée du Cénomaniens, forage à 282m, 493.307m³ puisés en 2020, représentant 55 % de sa capacité de production. C'est une eau de bonne qualité, facile à produire, sans perte d'usine puisque 485450m³ ont été distribués, mais très carbonatée ;
- Miré Bonnetière Ste Rose, nappe du Séno-turonien, forage à 56m, 339.49m³ prélevés en 2020, 33.408m³ mis dans le réseau. L'eau produite est « influencée », terme de Véolia, pour dire qu'elle est sensible aux pollutions de pesticides agricoles. Cette eau peut dépasser les limites pour le Sélénium.

D'ailleurs, dans son rapport de 2017, Véolia notait que si « la capacité de production correspond à 2,10 fois la demande moyenne et 1,56 celle de pointe, il faut tenir compte des contraintes liées à la présence de Sélénium dans le forage de Ste Rose. » Ce forage qui avait fourni 72.700m³ en 2016 n'en fournit que 33.949 en 2020.

Selon l'ARS en 2020, l'eau mélangée à partir de ces 2 forages est de bonne qualité chimique et bactériologique. Dureté moyenne 25,4

Ces 5 dernières années, le rendement du réseau est proche ou au dessus de 90 %.

Le taux de renouvellement du réseau est de 0,50 %, avec chaque année, et régulièrement, 400 à 500ml de renouvellement (Chiffres depuis 2016 : 640, 520, 821, 210, 496, 365, 400, 530ml)

La longueur du réseau est passé de 82 km en 2016 à 87km en 2020.

Véolia gère un fonds « travaux » de 26169€, alimenté chaque année d'une somme très proche inscrite au CARE.

Les obligations de fin de contrat.

La loi sur l'eau et les milieux aquatiques de 30 décembre 2006 impose au délégataire sortant des obligations que l'on retrouve au L2224-11-4 du CGCT et au R2224-18.

« Dans le but clairement affiché de favoriser la concurrence entre opérateurs de services d'eau, le législateur a imposé dans la loi sur l'eau et les milieux aquatiques du 30 décembre 2006 de nouvelles obligations à l'attention des délégations de service public de service d'eau : un inventaire du patrimoine du délégant, la remise du fichier de tarification et du plan du réseau. En effet, il ressort de toutes les études relatives à la concurrence dans le domaine de l'eau que le délégataire de service public déjà en place bénéficie d'une considérable « prime au sortant » qui l'avantage à l'échéance du contrat et le met en position très favorable par rapport à d'éventuel concurrents du secteur privé mais aussi vis-à-vis de la collectivité elle-même ; au cas où elle envisagerait un retour à la gestion publique. » Extrait de l'article de Mme Bordonneau sur le blog :<http://www.eaudanslaville.fr/spip.php?article861> ; (voir aussi l'étude eau-Touraine sur la dsp de Joué : www.eau-touraine.fr) ; Lire LES CAHIERS DU RÉSEAU N° 19 de l'AMF en pdf.

Qu'en est-il pour Ballan et les autres communes dont la DSP se termine ?

Les CARE de Véolia sur 5 années

Nous avons pu nous procurer le compte prévisionnel annexé au contrat signé avant le 1-1-2014. L'analyse des derniers exercices montre une nette augmentation des charges par rapport au

prévisionnel. Comme on l'a constaté pour d'autres services, le total des Charges « explose » essentiellement à cause de la sous-traitance, qui compose l'essentiel du compte « Charges d'exploitation » : 71.230€ en prévision en 2014, 91.038€ en 2019 et 165.027€ en 2020. Ce qui explique le déficit annoncé de -44.841€

L'évolution des produits est moindre que l'évolution des charges : +10,21 %. On constate une baisse des recettes d'exploitation depuis 2014 de -6,75 % alors que les volumes vendus augmentaient, même de façon étonnante en 2020 : 409.359m3 en 2019, 451.848m3 en 2020. La hausse des « autres produits » compense en partie.

DSP VÉOLIA EAU POTABLE DE BALLAN-MIRÉ RÉALISATION 2014 À 2020							
01Ballan_Care2020_bdv2Contrat.ods/ Ballan		Bd-dc			db+dc 10/11/21		
Récapitulatif des charges et des produits	Contrat : Compte prévisionnel VEOLIA	REEL Veolia2016	REEL Veolia2017	Compte Annuel Réel Véolia 2018	Compte Annuel Réel Véolia 2019	Compte Annuel Réel Véolia 2020	Ecart contrat initial
CHARGES							
Frais de Personnel	59 860	86 552	85 489	83 335	67 160	74 602	24,63%
Sous total Charges d'exploitation :	71 230	100 501	93 192	87 345	91 038	165 027	131,68%
Sous total Autres dépenses d'exploitation	29 160	35 248	27 048	23 490	25 879	21 779	-25,31%
Sous total Autres charges de gestion	21 700	14 945	16 655	18 112	16 163	19 969	-7,98%
Sous total Autres charges pour travaux	42 169	39 861	40 010	40 551	42 400	52 841	25,31%
Total des Charges	224 119	277 107	262 394	252 833	242 640	334 218	49,13%
Pertes ou excédent	5 324	-18 666	-15 805	-4 347	49	-44 841	
PRODUITS D'EXPLOITATION							
Total recettes exploitation	229 443	186 704	188 943	202 434	186 966	214 359	-6,57%
Total autres produits	0	71 737	57 646	46 052	55 723	75 018	
Total des produits d'exploitation	229 443	258 441	246 589	248 486	242 689	289 377	26,12%
Volume vendu M3	410 000	360 114	414 328	419 504	409 359	451 848	10,21%
Redevances et recettes+/m³							
		En 2016	En 2017	En 2018	En 2019	En 2020	/m³ en 2020
Pour info : reversement VEOLIA à TMVL(3)		207 682	225 753	233 456	206 073	235 053	0,52 €
Pour info : redevances versées AELB		19 135	21 325	115 807	96 538	123 542	0,27 €
Pour info : recettes propres à Veolia		258 441	246 589	248 486	242 689	289 377	0,64 €
							1,43 €

(3) part de la facture payée par l'abonné et reversée à la commune (métropole depuis 2017)

Le compte de résultat complet est en annexe page 18.

2.2.7 DSP de Parçay-Meslay/Rochecorbon

Cette DSP vient à échéance le 31 août 2022. Elle a commencé le 1^{er} septembre 2014.

Ces deux communes sont alimentées par un forage du Cénomaniens de 180m de profondeur ayant produit 177.142m3 en 2020 et par les usines de la Ville de Tours qui ont fourni 279.634m3 en 2020.

Le raccordement à Tours fait suite à d'importants travaux qui ont été menés à bien par l'ancien syndicat avec l'aide financière de l'agence de l'eau de 361.000€ en 2015 (avec le démantèlement de l'ancienne usine de Rochecorbon-Montguerre sur la Loire).

Selon le dernier rapport de l'ARS, il y a un traitement de déferrisation biologique puis désinfection au chlore gazeux sur le forage et un mélange au réservoir de Parçay avec les eaux de Tours, champ captant dans les alluvions de Loire. L'eau est de bonne qualité, une dureté de 18 (eau peu calcaire)

Le rendement du réseau reste bas, vers 80 % avec un taux de renouvellement réseau sur 5 ans de 1 %(RPQS TMVL 2020).

Véolia Rochecorbon fournit de l'eau à ses voisins de Vouvray.

Véolia a ouvert 2 fonds d'investissement : l'un de 39.272€ ouvert au début du contrat pour « Equipements - Branchements - Compteurs » et l'autre ouvert en 2017 de 77.718€ pour travaux. Il s'agissait de remettre indirectement à la charge de Véolia l'avantage procuré par la fourniture d'eau de Tours devenue « gratuite » en 2017 avec le passage en Métropole. A Parçay-Meslay/Rochecorbon, la « valorisation » de l'eau de Tours serait de 0,265€/m³. A Véolia La Riche, situation similaire, la valorisation est de 0,285€/m³ ; à Chambray qui importait de l'eau de Tours, la valorisation avait été fixée en 2013 à 0,245€/m³.

Les obligations de fin de contrat.

La loi sur l'eau et les milieux aquatiques de 30 décembre 2006 impose au délégataire sortant des obligations que l'on retrouve au L2224-11-4 du CGCT et au R2224-18. (voir dans ce document la DSP de Ballan)

Qu'en est-il pour cette DSP ?

Les CARE Véolia sur 5 ans.

Nous n'avons pas l'annexe financière du contrat initial et ne pouvons comparer.

Nous observons que de 2016 à 2020, les frais de personnel sont passés de 160k€ à 94k€. (N'y a-t-il pas une perte de qualité de service ?) et les charges d'exploitation (dont la sous-traitance) passent de 113k€ à 135k€. Les autres charges pour travaux » passent de 43k€ en 2016 à 129k€ en 2020. Le total des charges évolue faiblement, de 414k€ à 428k€.

Les recettes évoluent assez peu, passant de 412k€ en 2016 à 428k€ en 2020, alors que la vente d'eau augmente sensiblement +11,53 %. NB : comme nous l'avons déjà signalé, Véolia ne donne pas depuis quelques années le détail des ventes d'eau.

L'excédent cumulé affiché par Véolia sur ces 5 exercices est de 37.582€.

PARCAY-M/ROCHECORBON-DSP Véolia 2014/2022 Réalisation 2016-2020							
09Parçay-Roch_Care2020_df.ods/Parçay_M				df dc	Df-dc11-11-21		
Récapitulatif des charges et des produits	Contrat : Prévisionnel VEOLIA	REEL 2016	REEL 2017	Compte Annuel Réel Véolia 2018	Compte Annuel Réel Véolia 2019	Compte Annuel Réel Véolia 2020	Ecart contrat initial /2020
CHARGES							
Frais de Personnel	0	160 459	123 448	131 656	99 747	94 094	
Sous total Charges d'exploitation :	0	113 145	80 206	112 459	101 681	135 757	
Sous total Autres dépenses d'exploitation	0	70 186	47 456	41 076	34 488	42 566	
Sous total Autres charges de gestion	0	27 909	30 869	28 189	38 973	26 797	
Sous total Autres charges pour travaux	0	43 004	43 060	123 679	126 324	129 004	
Total des Charges	0	414 703	325 039	437 059	401 213	428 218	
Pertes ou excédent	0	-2 077	80 734	-46 002	3 785	1 142	
				Total excédent 2016-2020		37 582	
PRODUITS D'EXPLOITATION	Contrat : Prévisionnel VEOLIA	REEL 2016	REEL 2017	Compte Annuel Réel Véolia 2018	Compte Annuel Réel Véolia 2019	Compte Annuel Réel Véolia 2020	Ecart contrat initial /2020
Total recettes exploitation	0	340 596	349 889	346 264	357 802	381 344	
Total autres produits	0	72 030	55 884	44 793	47 196	48 016	
Total des produits d'exploitation	0	412 626	405 773	391 057	404 998	429 360	
Volume vendu M3	0	323 512	331 975	324 735	328 088	360 818	
Evolution vente d'eau de 2016 à 2020 :							11,53 %
Destination des redevances+/m ³	En 2017	En 2017	En 2018	En 2019	En 2020	€/m ³ 2020	
Pour info : reversement VEOLIA à TMVL (3)	130 172	133 665	130 607	132 348	136 584	0,38 €	
Pour info : redevances versées AELB	93 259	99 828	96 413	84 119	72 868	0,20 €	
Pour info : recettes propres à Veolia	412 626	405 773	391 057	404 998	429 360	1,19 €	
					Total :	1,77 €	

(3) part de la facture payée par l'abonné reversée à la commune (métropole depuis 2017)

Le compte développé est en annexe page 15.

Il existe 2 fonds pour travaux :

- l'un qui date de 2014, d'un montant annuel de 39000€ pour Equipements - Branchements – Compteurs ;
 - l'autre créé par l'avenant du 1^{er} janvier 2017, visant à convertir les achats de 307.245m³ fournis par la Ville de Tours, « valorisés » à hauteur de 81.419€ (0,265€/m³). Ce fonds est de 80.000€/an.
- Ces 2 fonds s'élèvent donc à 120.000€/an

Le renouvellement de la DSP

Le cabinet d'étude Dupet Frank a rédigé le rapport de présentation en vue du renouvellement de la DSP. (La CCSPL du 3 février devait en débattre mais l'ordre du jour fut modifié.) Ce rapport reprend des chiffres des rapports d'activités. Il s'attarde sur des éléments de peu d'importance, tels que la part de l'abonnement dans le total, les types de gestion, nous dit que la Régie actuelle métropolitaine est à personnalité morale et à autonomie financière, ce qui est inexact : elle n'a que l'autonomie financière. Si elle avait la personnalité morale, beaucoup de décisions ne seraient plus prises par le Conseil Métropolitain mais par un directeur et son conseil d'administration !

Comme tous les militants de « eau bien commun, eau bien public », l'association Eau-Touraine s'élève contre ce type de rapport qui fait l'impasse sur le bilan technique et financier du contrat existant, qui dévalorise l'action et le personnel des régies publiques et qui conclue en faveur de la DSP.

Dans ce rapport, il n'est pas dit explicitement que la régie publique dessert déjà 60.000 abonnés, le syndicat de Parçay/Rochecorbon en dessert environ 3000. Il signale que la collectivité devrait embaucher 2 agents supplémentaires, sans dire que la régie actuelle a déjà 100 agents pour l'eau et 100 pour l'assainissement.

On y apprend que le président de la Métropole et les maires des deux communes sont favorables à la DSP. Désolant !

NB : Ci-dessous, extrait du tableau des aides 2019 de l'Agence de l'Eau attribuant 80.775€ à TMVL pour l'étude des modes de gestion des services d'eau potable....

2019	2 6 1	TOURS METROPOLE VAL DE LOIRE	Etude des modes de gestion des services d'eau potable	0	80 775	Subvention
------	-------------	------------------------------	---	---	--------	------------

2.2.8 DSP de Savonnières/Villandry/Druye

Cette DSP vient à échéance le 31 décembre 2022. Elle a commencé le 1er janvier 2003, soit 20 ans de tranquillité pour Véolia.

Selon TMVL, ces communes ont produit près de 350.000m³ en 2020. Elles sont alimentées par :

- Villandry, puits de 8m près du Cher, 146.124m³ en 2020,
- Savonnières, forage de 254m de l'Audverdière, 203.798m³ en 2020.

L'ARS mentionne pour Savonnières, en plus de l'Ile au Brions P3, le forage Goutière 2 dans le Turonien. Produirait-il encore ? Traitement par chloration à l'eau de javel ! Eau dure, à 28. Pourquoi autant ?

Pour Savonnières/Villandry sud et Druyes, l'ARS cite le forage Cénomaniens de l'Audverdière, traitement déferrisation biologique et désinfection au chlore gazeux ; eau de bonne qualité, dureté de 26.

Depuis 2020, Berthenay, anciennement desservie par La Riche reçoit son eau de cette DSP. 30.926M³ en 2020.

En 2020, 58% de l'eau provient du Cénomaniens et 42 % du Cher.

Ces 5 dernières années, le rendement du réseau est proche de 80 % et le taux de renouvellement proche de 1,6 %, soit l'un des meilleurs de l'agglo.

Depuis 2013, 10,7km de réseau ont été renouvelés, 5,2km par Véolia et 5,4km par le syndicat et TMVL.

Véolia gère un fonds créé au 1-1-2017 avec une dotation de 135 269,73 €, « pour travaux », avec versement de près de 200.000€/an. Il s'agissait de remplacer un précédent engagement de Véolia sur les remplacements de canalisations.

Les obligations de fin de contrat.

Le contrat initial du 1-1-2003 a eu 4 avenants dont il faudrait analyser les effets avant d'envisager une reconduction du contrat de Véolia et faire un examen critique du contrat finissant : l'évolution des tarifs, les investissements, les remplacements de compteurs, etc...

La loi sur l'eau et les milieux aquatiques du 30 décembre 2006 impose au délégataire sortant des obligations que l'on retrouve au L2224-11-4 du CGCT et au R2224-18.

Qu'en est-il pour cette DSP ?

On sait seulement que la reconduction de la DSP sera à l'ordre du jour d'un conseil communautaire du 1^{er} trimestre 2022.

Savonnières-Druye-Villandry dsp 2003-2022 Réalisation 2016 à 2020							
10Savonnières_Care2020_jt.tods/ Savonnières		30/12/99			jt dc		Jt dc 11-11-21
Récapitulatif des charges et des produits	Contrat : Prévisionnel VEOLIA	Compte Annuel Réel Véolia 2016	REEL 2017	Compte Annuel Réel Véolia 2018	Compte Annuel Réel Véolia 2019	Compte Annuel Réel Véolia 2020	Ecart contrat initial
CHARGES							
Frais de Personnel	0	112 463	109 376	119 044	73 325	79 692	
Sous total Charges d'exploitation :	0	110 415	113 446	145 076	138 550	145 783	
Sous total Autres dépenses d'exploitation	0	59 154	49 855	37 471	32 673	27 625	
Sous total Autres charges de gestion	0	231 807	37 011	37 293	35 386	30 777	
Sous total Autres charges pour travaux	0	160 720	220 946	229 933	231 416	234 943	
Total des Charges	0	674 559	530 634	568 817	511 350	518 820	
Pertes ou excédent	0	-15 339	-32 204	-62 123	21 730	-9 249	
Montant de la part communale (3)				Total excédent affiché		-97 185	
PRODUITS D'EXPLOITATION	Contrat : Prévisionnel VEOLIA	Compte Annuel Réel Véolia 2016	REEL 2017	Compte Annuel Réel Véolia 2018	Compte Annuel Réel Véolia 2019	Compte Annuel Réel Véolia 2020	Ecart contrat initial
Total recettes exploitation	0	427 349	438 321	443 583	471 323	471 573	
Total autres produits	0	231 871	60 109	63 111	61 757	37 998	
Total des produits d'exploitation	0	659 220	498 430	506 694	533 080	509 571	
Volume vendu M3	0	259 066	251 658	245 668	254 621	285 056	
Evolution vente d'eau de 2016 à 2020 :							10,03 %
Destination des redevances+/m ³		En 2016	En 2017	En 2018	En 2019	En 2020	€/m ³ 2020
Pour info : reversement VEOLIA à TMVL (3)		126 432	128 500	128 015	132 818	131 426	0,46 €
Pour info : redevances versées AELB		65 889	66 392	67 880	71 735	68 314	0,24 €
Pour info : recettes propres à Veolia		466 899	498 430	506 694	533 080	509 571	1,79 €
						Total :	2,49 €

(3) part de la facture payée par l'abonné reversée à la commune (métropole depuis 2017)

Le compte développé est en annexe page 16.

Le Care de Véolia sur 5 ans.

L'année 2016 est étrange car les charges et les produits sont plus élevés de 150000€ environ. Entre 2017 et 2020, les charges et les produits sont assez stables. Toutefois, les frais de personnel passent de 112k€ en 2016 à 79k€ en 2020. Reste-t-il assez de personnel ?

Les volumes d'eau vendus sont passés de 259 à 285.000m³ en 5 ans, soit +10 %

Le tarif de l'eau est le plus élevé de la métropole.

Sur le périmètre de la DSP, des associations qui souhaitent améliorer l'environnement des citoyens se sont créées. Elles vont pouvoir utiliser cette analyse pour l'approfondir.... Et exiger un service public de l'eau.

2.2.9 DSP de Chanceaux/Notre Dame d'Oé

Le contrat a commencé le 1^{er} janvier 2014 et se termine le 31 décembre 2028. La commune de Cérelles qui n'est pas dans la Métropole a rejoint le SIAEP de Semblançais. Une accord a été trouvé pour permettre à Véolia de facturer les abonnés de ce SIAEP.

Selon l'ARS :

- pour NDO, l'eau provient du turonien de la Ganoire F1 (20m) et du cénomanien, la Ganoire F2 (244m), déferrisation de l'eau du Cénomaniens, désinfection au chlore gazeux. Dureté 36,5. Eau de bonne qualité bactériologique et physico-chimique;

- pour Chanceaux et Cérelles, l'eau provient du forage turonien Langennerie (le Buisson pour TMVL ?). Traitement désinfection au chlore gazeux. Dureté 26.

DSP Notre Dame d'Oé/Chanceaux-2028 Réalisation 2017-2020							
NDO-Chanceaux/ Etude61 04NDOChanceaux		Bd-dc					
Récapitulatif des charges et des produits	Prévisionnel 2014 VEOLIA	Réel Véolia 2016	REEL Véolia 2017	Compte Annuel Réel Véolia 2018	Compte Annuel Réel Véolia 2019	Compte Annuel Réel Véolia 2020	Ecart contrat initial
CHARGES							
Frais de Personnel	0	134 447	116 188	120 479	92 017	106 229	
Sous total Charges d'exploitation :	0	103 044	81 815	120 309	91 604	244 969	
Sous total Autres dépenses d'exploitation	0	57 935	44 772	35 976	34 907	31 746	
Sous total Autres charges de gestion	0	49 363	46 240	47 978	47 590	49 114	
Sous total Autres charges pour équipements	0	110 739	113 095	114 683	115 468	114 254	
Total des Charges	0	455 528	402 110	439 425	381 586	546 312	
Pertes ou excédent	0	81 214	118 718	72 412	183 938	22 887	
						Total excédent 2016-2020	479 169
PRODUITS D'EXPLOITATION	Prévisionnel 2014 VEOLIA	Réel Véolia 2016	REEL Véolia 2017	Compte Annuel Réel Véolia 2018	Compte Annuel Réel Véolia 2019	Compte Annuel Réel Véolia 2020	Ecart contrat initial
Total recettes exploitation	0	465 540	454 034	445 925	490 835	504 252	
Total autres produits	0	71 202	66 794	65 912	74 689	64 947	
Total des produits d'exploitation	0	536 742	520 828	511 837	565 524	569 199	6,05 %
Volume vendu M3	0	392 521	392 842	375 144	433 183	437 364	
						Evolution vente d'eau de 2016 à 2020 :	11,42 %
Destination des redevances+/m ³		En 2016	En 2017	En 2018	En 2019	En 2020	/m ³
Pour info : reversement VEOLIA à TMVL(3)		106 577	106 422	106 636	111 128	112 336	0,26 €
Pour info : redevances versées AELB		102 365	105 260	100 096	110 347	102 207	0,23 €
Pour info : recettes propres à Veolia		536 742	520 828	511 837	565 524	569 199	1,30 €
(3) part de la facture payée par l'abonné reversée à la commune (métropole depuis 2017)						Total :	1,79 €

Le compte développé est en annexe page 17.

Au niveau des Charges, nous observons de grandes ondulations : 381k€ en 2019 mais 455k€ en 2016 ou 546k€ en 2020. Le poste « Sous traitance » passe de 45k€ en 2016 à 300k€ en 2020.

Au niveau des produits, les variations sont moindres que pour les charges. Ils passent de 536k€ en 2016 à 546k€ en 2020 : +6 % alors que la vente d'eau augmente de +11,42 %.

Un excédent confortable est constaté chaque année. La somme sur 5 ans est faramineuse, 476k€ !

Le contrat compte 2 fonds pour travaux, l'un pour « Equipements - Branchements - Compteurs » de 27617€ et un de 21502€/an et un autre pour « Travaux ».

Comme pour d'autres contrats, les dispositions concernant le financement des frais de contrôle par Véolia ont été supprimées.

Groupe de travail : Bernard Deniset, Denise Ferrisse, Serge Mesko, Joël Terrier

Rédaction : Daniel Chany

Sur le site www.eau-touraine.fr sont publiées les différentes études et démarches de l'association.
Contact : eau-touraine@laposte.net

3 Annexes, pages numérotées de 1 à 18, téléchargeables.

<https://www.eau-touraine.fr/l-eau-%C3%A0-tour-s-plus/rapports-annuels-eau-2020-tmvl-veolia/>